



# Las aves de la desembocadura del río Segura



# ESTUDIO DE LA AVIFAUNA DE LA DESEMBOCADURA DEL RÍO SEGURA



## 1. INTRODUCCIÓN

El río Segura es el único cauce de cierta entidad que desemboca en las costas de la provincia de Alicante, estando asociados a su tramo final varios espacios naturales de gran interés, tanto desde un punto de vista medioambiental como paisajístico, desde humedales a zonas de huerta tradicional y un magnífico cordón dunar en el punto donde desagua en el Mediterráneo. Debido al valor ambiental de la zona fue incluida con el nº 24 en el Catálogo de Zonas Húmedas de la Comunidad Valenciana, aprobado por el Acuerdo de 10 de septiembre de 2002, del Gobierno Valenciano.

AHSA como entidad comprometida en la protección de los espacios naturales del sur de Alicante ha prestado una especial atención a esta zona, tanto para la detección de valores ambientales de interés como de los diferentes impactos que sufre el río Segura. En ese aspecto, nuestra asociación presentó alegaciones al proyecto del Catálogo de Zonas Húmedas de la Comunidad Valenciana, que no contemplaba la protección de la desembocadura del río Segura, proponiendo, entre otras, su inclusión en este catálogo, siendo atendida esta alegación aunque no se incluyó la totalidad de la superficie propuesta.

El río Segura, en especial el tramo que recorre la provincia de Alicante, padece importantes impactos, que a lo largo de estos años ha intentado corregir la Confederación Hidrográfica del Segura. No ya solamente en lo que se refiere a la calidad de las aguas que han mejorado notablemente, sino con diferentes actuaciones realizadas en el lecho del río y en sus riberas. No obstante, la zona propuesta para este proyecto, posee una características que le confieren un gran interés ambiental, combinando en su desembocadura diferentes ambientes como el cauce nuevo del río, sus meandros, la gola, además de los cultivos, azarbes, pinares y dunas que bordean el frente marítimo. Prueba de ello, es el inventario de especies ornitológicas realizado por AHSA durante 2002 en el que se detectó y recopiló información referente a 163 especies de aves pertenecientes a 41 familias. Con una configuración propicia para el fomento de actividades compatibles con su conservación, como la realización de trayectos tanto a pie como en bicicleta, la observación de fauna o la pesca, es susceptible de ser potenciado su uso público en un área de gran afluencia de turistas y a la vez contribuir a su preservación.

## **2. MARCO DEL PROYECTO Y JUSTIFICACIÓN DE LAS ACTUACIONES**

La Confederación Hidrográfica del Segura desde hace varios años ha realizado diferentes actuaciones en los cauces del río con el objetivo conseguir una adecuada circulación de las aguas, siguiendo criterios ambientales, con cambios en la cubierta vegetal de las orillas, entre las que destaca el “Protocolo de actuación para el control de carrizo y caña en la ribera de la desembocadura del río Segura”. Además de éstas, la CHS ha efectuado otro tipo de actuaciones para potenciar el uso público de este espacio natural.

La utilización de censos de especies ornitológicas como bioindicadores de cambios ambientales en zonas húmedas es utilizada de forma frecuente, pese a las limitaciones que comporta este tipo de análisis para diagnosticar de forma más o menos aproximada la existencia de cambios ocurridos en determinado humedal.

**Por ello, con el fin de colaborar con las actuaciones realizadas por la Confederación Hidrográfica del Segura, AHSA propone la realización de un inventario de las especies ornitológicas presentes en la desembocadura del río Segura que sirva para evaluar el impacto de las actuaciones realizadas por esta administración, además de proporcionar un documento que sirva para promover los valores ambientales de la zona y la realización de actividades compatibles con la conservación de éstos.**

Para poder obtener información de un ciclo biológico completo, el trabajo de campo se ha realizado entre el 24 de octubre de 2010 y el 30 de septiembre de 2011. Las acciones planificadas han sido las siguientes:

- Realización de transectos por las orillas de los cauces para detectar las diferentes especies ornitológicas presentes. Durante estos recorridos se aprovechará para la realización de estaciones de escucha para detectar la presencia de especies, especialmente paseriformes, con las que no se pueda establecer contacto visual, además durante esas jornadas de campo, se aprovechará para la obtención de otros datos de interés como valores de otra índole o impactos.
- Realización de un reportaje fotográfico de las especies ornitológicas susceptibles de ser fotografiadas en la zona, que sirva de soporte para divulgar los valores ambientales de la zona.
- Confección del inventario de especies y redacción del informe final.

### **3. OBJETIVOS GENERALES, GRADO DE CONSECUCCIÓN Y EVALUACIÓN GLOBAL**

#### **3.1 OBJETIVOS GENERALES**

##### **3.1.1 Objetivo principal**

- Promover la conservación de los valores ambientales de la zona de estudio en colaboración con la CHS.

### **3.1.2 Objetivos secundarios**

- Dar a conocer la importancia medioambiental de la desembocadura del río Segura.
- Facilitar información a la Confederación Hidrográfica del Segura sobre el impacto de las acciones de restauración ambientales realizadas.

## **4. ACTIVIDADES DESARROLLADAS**

Los indicadores de consecución de los resultados del proyecto han sido cumplidos, incluso se han llevado a cabo más jornadas de las planificadas:

- Se había planificado 44 jornadas de transectos para el seguimiento de aves y se han realizado 56.
- Para la elaboración del reportaje fotográfico, se había fijado un total de 22 jornadas y se han realizado 35.
- Redacción de inventario de especies. En él se ha incluido un pequeño comentario en cada una de ellas sobre la zona y fecha de las observaciones. También se ha recopilado información de otras especies observadas anteriormente en la zona, obtenidas por miembros de AHSA.
- Redacción de un texto describiendo un itinerario por la desembocadura del río Segura con las especies ornitológicas que se pueden encontrar. Éste se incluirá en un apartado de la página web de AHSA donde se pueden consultar itinerarios ornitológicos por las principales zonas húmedas del sur de Alicante.
- Realización de 3 jornadas de anillamiento con redes japonesas que no estaban planificadas. Con el objetivo de obtener información sobre especies de paseriformes migrantes que pudieran pasar desapercibidas durante los transectos.

## 5. RESULTADOS DE LAS ACTUACIONES

### 5.1 INVENTARIO DE ESPECIES ORNITOLÓGICAS

Para el orden taxonómico, así como para el nombre científico de las especies citadas, se utiliza la “*Brithis Birds List of Birds of Western Palearctic*” que es una actualización de *List of Recent Holartic Bird Species* de K. H. Voous (1977).

El nombre en castellano es el recogido en *Prontuario de la Avifauna Española* (*Ardeola*, 1: 11-85). (Las especies marcadas con un asterisco, han sido observadas fuera del periodo de estudio).

El nombre valenciano, es el utilizado en el libro “Las aves de los humedales del sur de Alicante” de A.J. Ramos y L. Fidel (1999).

1. Las aves están agrupadas por familias. El nombre correspondiente a cada familia aparece en mayúsculas, negrita y centrado.

2. Las especies están ordenadas de la siguiente forma, en la primera línea:

~ Nombre castellano, en mayúscula (Las especies marcadas con un asterisco han sido observadas fuera del periodo de estudio).

~ Nombre científico, en minúscula y cursiva

3. En la segunda línea:

El nombre valenciano, en minúsculas

4. En tercera línea:

El estatus atribuido a la especie

Los estatus los hemos adaptado a las especiales circunstancias del trabajo, así como de las características de la zona de estudio, estableciendo las siguientes equivalencias:

## ESTATUS FENOLÓGICO

Residente: Especie nidificante (salvo indicado como no Rep.) y presente todo el año.

Estival: Habitual en primavera y verano. Nidificante (salvo indicado como no Rep.).

Migrante: Especie presente durante los pasos prenupciales y/o postnupciales.

Invernante: Especie presente durante la invernada.

Visitante: Especie procedente de áreas cercanas a la zona de estudio.

Divagante: Especie fuera de su ámbito geográfico habitual.

## GAVIIDAE

\*COLIMBO CHICO *Gavia stellata*

Agullat petit

Invernante

Una única observación de un ejemplar en mar abierto cerca de la escollera de la orilla norte del río en febrero de 2007.

\*COLIMBO GRANDE *Gavia immer*

Agullat gros

Invernante

Como el Colimbo chico, solamente se ha registrado una cita de esta especie. Observado entre enero y febrero de 2007 en la misma zona que el colimbo chico, con quien fue observado pescando en varias ocasiones.

## PODICIPEDIDAE

ZAMPULLÍN COMÚN *Tachybaptus ruficollis*

Cabussonet

Residente

Especie presente a lo largo de todo el año, tiene una clara querencia por cualquier zona con suficiente cubierta vegetal en sus orillas. Se le puede encontrar desde el meandro del azud de San Antonio, el cauce antiguo o en

elcauce nuevo. Fuera de la época reproductora se han llegado a censar una docena de aves en toda la desembocadura,. A partir de finales de mes de febrero se detecta la formación de parejas, con disputas territoriales. Se ha estimado en 3/4 pp. reproductoras en la zona de estudio.

SOMORMUJO LAVANCO *Podiceps cristatus*

Cabrellot

Invernante

Varias observaciones de aves de 1er invierno durante el mes de diciembre, con un máximo de 3 aves en la Gola del río el día 20.

\*ZAMPULLÍN CUELLINEGRO *Podiceps nigricollis*

Cabussó coll –negre

Invernante

Durante el periodo de estudio no ha sido detectado, aunque se ha observado con anterioridad ejemplares solitarios, bien dentro de la Gola o en mar abierto.

## PROCELLARIIDAE

PARDELA BALEAR *Puffinus mauretanicus*

Baldriga mediterránea

Migrante e invernante

Solamente se ha registrado un pequeño bando de 12 ex. volando hacia el norte, durante el mes de diciembre. Algunos inviernos se producen concentraciones notables de esta amenazada ave marina, que puede llegar a congregarse más de 3.000 ex. en el frente marítimo de la desembocadura.

\*PARDELA MEDITERRÁNEA *Puffinus yelkouan*

Baldriga mediterránea

Migrante e invernante

En ocasiones, se detectan algunos ejemplares de esta especie en las concentraciones más importantes de Pardela balear.



## **SULIDAE**

ALCATRAZ ATLÁNTICO *Sula bassana*

Mascarell

Migrante e invernante

Durante el periodo de estudio tan solo algunas citas de ejemplares solitarios pescando frente a la desembocadura. Sin embargo otros inviernos es más abundante, siendo la cita más relevante el paso hacia el S. de 207 ex. durante 1h'30 el 7/II/02.

## **PHALACROCORACIDAE**

CORMORÁN GRANDE *Phalacrocorax carbo*

Corba marina grossa

Invernante

El Cormorán grande se trata de una de las especies invernantes más típicas de la desembocadura del Segura. Las primeras aves llegan a finales de septiembre y desde esa fecha aumenta progresivamente su presencia a lo largo del invierno. La cita máxima de aves dentro de la desembocadura es de 127 ex. el 15 de febrero. La presencia de la especie ha aumentado significativamente en los últimos años, seguramente debido a la presión cinegética a que son sometidos en las vecinas salinas de Santa Pola y la instalación de piscifactorias de dorada y lubina frente a la desembocadura que atrae importantes concentraciones de cormoranes, llegando a concentrarse más de 400 aves en mar abierto. Se han leído 3 anillas de cormoranes, correspondiendo a aves procedentes de los países escandinavos, Dinamarca, Suecia y Finlandia. A partir de finales del mes de febrero empieza a disminuir su número, hasta mediados de abril en que se recogen las últimas citas de 2 ex. inmaduros.

\*CORMORÁN MOÑUDO *Phalacrocorax aristotelis*

Corba marina emplomallada

Visitante

Pese a que es una especie común en las costas de Tabarca y el cabo de Santa Pola, son muy escasas las citas en la desembocadura del Segura, solamente

se han observado en 3 ocasiones ( en final de invierno/ primavera en 2002, 2007 y 2009) aves solitarias en la escollera de la gola o bien de forma más sorprendente descansando en una isleta en el interior del río, ya que es una especie de costumbres netamente marinas.

## **ARDEIDAE**

AVETORILLO COMÚN *Ixobrychus minutus*

Gomet

Residente

Esta pequeña garza tiene querencia por las riberas densamente pobladas de carrizo, donde nidifica. Se han detectado 4 parejas reproductoras en la zona de estudio y pese a que en el sur de Alicante, tiene un estatus de “estival”, su presencia durante el invierno ha sido constante, llegando a ser observados un mínimo de 4 ex.

MARTINETE COMÚN *Nycticorax nycticorax*

Martinet

Visitante estival

Los primeros ejemplares de esta garza de hábitos nocturnos han sido observados a primeros de abril, tratándose de aves en paso. A lo largo de la primavera y verano se hace casi constante la presencia de algunos ejemplares provenientes de la cercana colonia de las salinas de Santa Pola. Puede aparecer en cualquier ribera del río e incluso de los azarbes y acequias que en él desaguan, con un máximo de 5 ex. el 30/VIII. Última observación de 3 ex. el 22/IX.

GARCILLA CANGREJERA *Ardeola ralloides*

Oroval

Visitante estival

Primera observación de 1 ex. el 8/IV. Tiene querencia por las orillas pobladas de carrizo del meandro final del río, donde captura pequeños peces o libélulas. Máximos de 4/5 ejemplares el 5/VII. La última observación, 1 ex. el 12/IX. Hay una cita más tardía de un ex. del 7/X/07.

GARCILLA BUEYERA *Bubulcus ibis*

Esplugabous

Residente (no repr.)

Puede observarse prácticamente durante todo el año, aunque durante la época reproductora es más escasa. Se alimenta en cultivos, riberas segadas o junto al ganado. Poco vinculada a los cursos de agua. Máximo de 52 ex. el 16/XII descansando en isletas.

GARCETA COMÚN *Egretta garzetta*

Garseta blanca

Residente (no repr.)

Acude a la desembocadura durante todo el año y frecuenta cualquier parte del río, desde bancos de arena junto al mar, escolleras, riberas con carrizo, acequias o pequeños charcos del cauce nuevo. Como otras garzas se alimenta de forma solitaria, también se sedimentan algunos ejemplares para descansar en las isletas del río. Máximo de 32 ex. posadas en las isletas el 11/IX.

GARCETA GRANDE *Egretta alba*

Agró blanc

Migrante

La más escasa de las ardeidas en el sur de Alicante, aunque cada vez más frecuente. Una única observación el 30/IX de 4 ex. que descansaban en la orilla del río en el cauce nuevo junto a fochas y garzas reales. Marchándose a continuación a la zona de cultivos donde se posaron brevemente y continuaron camino hacia el N.

GARZA REAL *Ardea cinerea*

Agró blau

Residente (no repr.)

La Garza real es otra de las especies más típicas de la desembocadura del Segura. Presente durante todo el año, frecuenta cualquier parte del curso del río, desde la propia playa a las zonas más interiores. En ocasiones descansan en grupos en los árboles de las dunas. Más abundante durante el paso

posnupcial, con un máximo en un censo de toda la desembocadura de 32 ex. el 23/IX.

GARZA IMPERIAL *Ardea purpurea*

Agró roig

Visitante estival

Aunque prefiere las zonas con vegetación para capturar los peces que le sirven de alimento, también es observada en escolleras, bancos de arena o en mitad del cauce del río. La primera cita es del 5/IV, con observaciones máximas de 3 ex. A partir de mediados de septiembre permanecen en la zona 2 juv. que continúan hasta la finalización del trabajo de campo el 30/IX.

#### **PHOENICOPTERAE**

FLAMENCO COMÚN *Phoenicopterus ruber*

Flamenc

Visitante

Aunque existen citas de ex. juveniles e inmaduros dentro del propio cauce del río, durante el periodo de estudio solamente se ha registrado el paso de algunos bandos de flamenco costeano en sus típicos movimientos entre los humedales de la zona.

#### **CICONIDAE**

CIGÜEÑA BLANCA *Ciconia ciconia*

Cigonya blanca

Migrante

Solamente una cita de un ave que planeaba junto a algunas rapaces sobre el cauce nuevo el 22/IX.

#### **THRESKIORNITHIDAE**

MORITO COMÚN *Plegadis falcinellus*

Picaport

Visitante

Una sola cita de 3 ex. sobrevolando la zona de huerta el 9/IX.

## ANATIDAE

### CISNE NEGRO

*Cygnus atratus*

Escapado de cautividad

Presencia de un ejemplar aquerenciado a la zona de las isletas desde el 10/VII, continuando el 30/IX, en que finaliza el trabajo de campo.

### TARRO BLANCO *Tadorna tadorna*

Ànec blanc

Invernante

Presencia de un macho aquerenciado en la zona de las isletas, desde noviembre a marzo.

### \*ANADE FRISO *Anas strepera*

Ascle

Invernante

Observación de una pareja que permanece durante enero de 2005.

### CERCETA COMÚN *Anas crecca*

Sarset

Invernante

Presencia invernal, con máximo de 4 ex. el 25/II y cita primaveral de una hembra el 8/IV. En el paso posnupcial primeras observaciones de 2 ex. hembra o juv. el 15/IX.

### ÁNADE AZULÓN *Anas platyrhynchos*

Coll-verd

Residente

La anátida más típica y abundante. Presente durante todo el año, con un máximo de 18 ex. (10 M y 8 H) el 15/II. Han nidificado 10 pp. aunque la mayor parte de ellas se trataría de aves que instalan el nido aguas arriba de la zona de estudio y bajan con sus polladas a las aguas abiertas de la desembocadura.

CERCETA CARRETONA *Anas querquedula*

Roncadell

Una sola cita de un macho en charcas junto a la N-332 el 30/III.

\*CUCHARA COMÚN *Anas clypeata*

Cullerot

Invernante

Citas antiguas de 1hembra el 19/I/93 y 1 pp. el 30/I/93. De vez en cuando, también se ven cucharas en vuelo en el mar, frente a la desembocadura.

\*CERCETA PARDILLA *Marmaronetta angustirostris*

Rosseta

Visitante

Varias citas invernales de ejemplares solitarios que permanecen varios meses en la zona, en 2000, 2002 y 2005.

PATO COLORADO *Netta rufina*

Sivert

Visitante

Cita de un juv. en el meandro donde desembocan los azarbes el 6/VIII.

PORRÓN EUROPEO *Aythya ferina*

Boix

Visitante

Presencia de un macho y una hembra durante la primavera / verano pero no llegan a nidificar.

\*PORRÓN PARDO *Aythya nyroca*

Roget

Visitante

Una cita de una hembra el 2/VIII/02 en zona de las isletas.

\*EIDER COMÚN *Somateria mollissima*

Èider

Invernante

2 hembras aquerenciadas a la zona de la gola entre diciembre de 2007 y marzo de 2008.

\*NEGRÓN COMÚN *Melanitta nigra*

Morell de mar negre

Invernante

Durante el trabajo de campo no ha sido detectado pero suele observarse en la zona marítima exterior o en la desembocadura del Vinalopó. La cita máxima de la especie es de 43 ex. junto a la escollera sur en el exterior de la gola el 26/XI/02.

NEGRÓN ESPECULADO *Melanitta fusca*

Morell de mar fosc

Divagante

Un ex. macho presente en la zona entre el 2 y el 15/I, entra en la gola a alimentarse capturando moluscos en el fondo y sale a mar abierto donde descansa con grupos de gaviotas reidoras.

\*SERRETA MEDIANA *Mergus serrator*

Serreta mitjana

Migrante

Una cita antigua de 3 ex. en vuelo costeano hacia el S. el 8/I/01

MALVASÍA CABECIBLANCA *Oxyura leucocephala*

Ànec capblanc

Visitante

Solamente una observación de un ex. inmaduro que permanece en la zona de las isletas entre el 7 y el 10/IX. Anteriormente se han recogido varias citas de ejemplares solitarios, tanto machos como hembras o inmaduros.

## ACCIPITRIDAE

### ABEJERO EUROPEO *Pernis apivorus*

Pilot

Migrante

Durante el periodo de estudio se ha observado en 2 ocasiones, la primera durante el paso prenupcial, un ex. el 14/IV cicleando sobre el cauce nuevo y una segunda del posnupcial de 2 ex. acompañados de una cigüeña blanca y otras rapaces, cruzando a buena altura hacia el S.

### AGUILUCHO LAGUNERO OCCIDENTAL *Circus aeruginosus*

Arpallot de marjal

Migrante e invernante

Se ha observado en cuatro ocasiones, con una cita invernal de una H. sobrevolando el carrizo del cauce nuevo el 1/XII, el 10/III otra H. intenta dar caza a las pollas de agua que se encontraban en una zona abierta del cauce nuevo, el 11/IX un ex. en paso vuela hacia el S. a gran altura y el 24/IX una hembra pasa planeando sobre el carrizo del cauce nuevo y ese mismo día pasan hacia el S. a buena altura un M. y una H.

### GAVILÁN COMÚN *Accipiter nisus*

Esparver

Invernante y migrante

4 citas de esta rapaz forestal, dos invernales del 3 y 6/XII de un ex. en la zona del cauce nuevo. Una segunda el 20/IX de 1ex. que aparece por sorpresa junto al puente que cruza el cauce nuevo en el desvío del meandro del azud de San Antonio, y se lanza sobre un grupo de gorriones que allí nidifica sin conseguir atrapar ninguno, seguidamente se interna en un huerto de cítricos adyacente. Una cuarta observación, el 24/IX de 2 ex. que sobrevuelan a gran altura hacia el S. junto a una cigüeña blanca y varias rapaces.

### AGUILILLA CALZADA *Hieraaetus pennatus*

Águila calçada

Migrante e invernante



Es una rapaz más o menos frecuente durante el invierno, observándose aves que proceden del P. N. de El Hondo donde inverna cada año más de una veintena de calzadas. Durante el periodo de estudio se han recogido tan solo 2 citas: 1 ex. el 17/XI sobrevolando los cultivos contiguos al meandro del azud y un ave en paso con otras rapaces el 24/IX.

**BUSARDO RATONERO** *Buteo buteo*

Aligot comú

Invernante

Una sola cita de 1 ex. el 31/I que sobrevuela entre la pinada y la orilla norte del río cerca de la gola. Al igual que la calzada, mantiene una población invernante en El Hondo.

### **PANDIONIDAE**

**ÁGUILA PESCADORA** *Pandion haliaetus*

Águila pescadora

Migrante e invernante

Frecuente todos los años la observación de ejemplares que acuden a la desembocadura o a su frente marítimo a capturar grandes mújoles. 1 sola cita de un ex. el 12/XII pescando en el cauce viejo junto a la nave de la piscifactoría.

### **FALCONIDAE**

**CERNÍCALO VULGAR** *Falco tinnunculus*

Xoriguer

Residente

Al menos 2 parejas nidifican en la zona de estudio. Fuera de la época reproductora es más abundante, posiblemente por aves en paso o invernantes.

\*ALCOTÁN EUROPEO *Falco subbuteo*

Falconet

Migrante

Una sola cita de 1 ex. el 23/IX/02 entrando desde el mar e internándose en la pinada dunar.

## PHASIANIDAE

PERDIZ ROJA *Alectoris rufa*

Perdiù comuna

Residente

Se observa y se escucha con facilidad en todo tipo de cultivos vecinos al cauce del río y también en la zona de dunas donde nidifica.

FAISAN VULGAR *Phasianus colchicus*

Faisà

Escapado de cautividad

La presencia de esta especie está vinculada a la liberación de aves para la caza en la vecina sierra del Molar, donde es práctica habitual. Desde esa zona algunos ejemplares se desplazan a otras áreas llegando a nidificar. Observación de 1 hembra el 23/XI picoteando en el camino de servicio en la gola, volando después a la pinada dunar adyacente.

## RALLIDAE

RASCÓN EUROPEO *Rallus aquaticus*

Rascló

Residente (posible repr.)

Se han observado ejemplares y escuchado el reclamo en el cauce nuevo, en las zonas con el carrizo más denso y prácticamente a lo largo de todo el año. Por lo que seguramente puede nidificar alguna pareja de este discreto rállido.

\*POLLUELA PINTOJA *Porzana porzana*

Picardona

Migrante

3 citas antiguas, un ex. el 27/IX y 1/X/94 y otra más del 26/III/98.

GALLINETA COMÚN *Gallinula chloropus*

Polla d'agua

Residente

Abundante en toda la zona de estudio, fuera de la época reproductora se congregan en grupos que pueden llegar al centenar de aves, picoteando en las zonas abiertas y volviendo al refugio de la vegetación si se asustan. Cuando nidifica es muy territorial por lo que se dispersa su presencia. Se han estimado en un mínimo de 30 pp. reproductoras en la zona de estudio.

CALAMÓN COMÚN *Porphirio porphirio*

Gall de canyar

Residente

Entre 3 y 4 parejas de calamón nidifican en la zona, pese al carácter tímido de la especie, se le observa fácilmente alimentándose de brotes y rizomas de carrizo, sobretodo cuando es segado el carrizo del cauce nuevo. Se han llegado a censar un máximo de 7 ex. en varias ocasiones.

FOCHA COMÚN *Fulica atra*

Fotja

Residente

Al igual que la polla de agua, es muy común, aunque menos abundante. Como ésta, también fuera de la época reproductora se congrega en bandos, con un máximo de 70 ejemplares durante el mes de enero. La temporada de reproducción es muy larga, observándose los primeros nidos a mediados de febrero y a mediados de julio todavía se ven pollos de corta edad. Al menos han debido nidificar 20 pp. aunque seguramente muchas de ellas han sacado varias polladas.

## GRUIDAE

\*GRULLA COMÚN *Grus grus*

Grua

Migrante

Una sola cita de 12 ex. en noviembre de 2002, sobrevolando los cultivos de la orilla norte del río.

## HAEMATOPODIDAE

### OSTRERO EUROASIÁTICO

Garsa de mar

Migrante

3 citas durante el paso prenupcial en marzo. En una ocasión 2 ex. y las otras citas se trataba de un solo ejemplar. Todas ellas en la escollera de la gola.

## RECURVIROSTRIDAE

### CIGÜEÑUELA COMÚN *Himantopus himantopus*

Camallonga

Residente

Presente durante todo el año, con máximo invernal de 8 ex. en 30/I, aunque durante el paso prenupcial (máximo de 18 ex. descansando en la gola el 30/III) se observan bandos de aves en paso. A finales de marzo se calculó que podría haber 6 pp. reproductoras que tras las lluvias de finales de abril que aumentaron el nivel de las aguas y anegaron varios nidos, quedaron reducidas a 2 únicas parejas que sacaron pollos.

### AVOCETA COMÚN *Recurvirostra avosetta*

Alena

Visitante

Tan solo una observación de 2 ex. el 2/XII en el entorno de las isletas. Una cita antigua de 7 ex. el 17/I/99.

## BURHINIDAE

### ALCARAVÁN COMÚN *Burhinus oedicnemus*

Torlit

Residente

Al menos una pareja nidifica en cultivos anexos al meandro del camping, donde es observada con 2 pollos el 6/VI. Se escucha su reclamo al atardecer durante la primavera/ verano. Cita invernal del 10/I de un bando de 21 ex. que sobrevuelan el río y se posan en la pinada de las dunas de la orilla norte.

## GLAREOLIDAE

CANASTERA COMÚN *Glareola pratincola*

Carregada

Migrante

3 citas de aves migrantes durante el mes de septiembre, dos de ellas se tratan de parejas descansando en un banco de arena de la desembocadura y otra de un ex. que cruza en vuelo la gola hacia el S.

## CHARADRIIDAE

CHORLITEJO CHICO *Charadrius dubius*

Corrioleto

Estival, invernante y migrante

Aunque puede ser observado todo el año en la zona, no tiene una presencia constante, con un máximo durante el paso prenupcial de 6 ex. el 4/III. Generalmente permanece en las orillas de las charcas bajo la N-332, donde han nidificado al menos 2 pp. con pull.

CHORLITEJO GRANDE *Charadrius hiaticula*

Corriol gros

Migrante e invernante

Observaciones de ex. solitarios en el banco de arena de la desembocadura en compañía de chorlitejos patinegros. Con última fecha prenupcial el 10/III y primera posnupcial el 6/VIII.

CHORLITEJO PATINEGRO *Charadrius alexandrinus*

Corriol camanegre

Residente

Un par de parejas nidifican en la zona de las dunas más cercana a la desembocadura, adonde acuden a alimentarse cuando en la playa hay demasiada gente. Se han contabilizado un máximo de 9 ex. en el banco de arena de la gola.

CHORLITO DORADO *Pluvialis apricaria*

Fusell

Invernante y migrante

Solamente dos citas invernales de aves solitarias de esta especie más propia de zonas abiertas. Un ex. el 6/XII en zona segada de carrizo del cauce nuevo y una segunda el 16/XII de un ave en vuelo por la gola.

AVEFRÍA EUROPEA *Vanellus vanellus*

Merita

Visitante invernante

Dos observaciones de un ex. solitario el 3 y 17/XII en la zona segada de carrizo del cauce nuevo.

#### **SCOLOPACIDAE**

\*CORRELIMOS GORDO *Calidris canutus*

Territ gros

Migrante

Dos observaciones fuera del periodo de estudio, las dos en el banco de arena de la desembocadura 1 ex. en agosto de 2002 y 4 ex. en septiembre de 2007.

CORRELIMOS TRIDÁCTILO *Calidris alba*

Territ tres-dits

Invernante

Presencia prácticamente constante fuera de la época reproductora. Asiduo de las playas, se traslada a las orillas arenosas de la desembocadura cuando éstas están demasiado transitadas para su gusto. Última obs. prenupcial de 2 ex. el 10/V y primera posnupcial el 26/VII. Varias observaciones máximas de 42 ex. durante el mes de agosto en un banco de arena de la desembocadura.

CORRELIMOS MENUDO *Calidris minuta*

Territ menut

Migrante e invernante

Una sola cita de un ex. el 1/XII en charcas bajo la N-332. Citas antiguas con bandos de menudo durante las obras de construcción del cauce nuevo en el 93: 70 ex. el 7/I y 90 ex. el 24/IV.

\*CORRELIMOS DE TEMINCK *Calidris teminckii*

Territ de Teminck

Migrante e invernante

3 citas antiguas de este pequeño limícola, 10 ex. el 26/XI/96, 2 ex. el 12/I/97 y 1 ex. el 15/I/99.

\*CORRELIMOS ZARAPITÍN *Calidris ferruginea*

Territ bec-llarg

Migrante

Solamente una cita de 19 ex. descansando en las isletas el 17/VIII/02.

CORRELIMOS COMÚN *Calidris alpina*

Territ variant

Migrante e invernante

3 citas de aves en los bancos de arena de la desembocadura junto a tridáctilos y chorlitejos patinegros: 7 ex. el 28/I, 1 ex. el 15/II y otro con plumaje estival el 24/VIII. Una sobresaliente cita de 195 ex. el 16/I/93 durante la excavación del cauce nuevo.

\*COMBATIENTE *Philomachus pugnax*

Redonell

Migrante

Citas antiguas de 1993: 1 ex. el 7/I y 24/IV; 2 ex. el 25/V.

\*AGACHADIZA CHICA *Lymnocyptes minimus*

Bequet

Invernante

Dos citas antiguas de 1 ex. de esta discreta agachadiza el 6/XII/96 y 1/II/98.

AGACHADIZA COMÚN *Gallinago gallinago*

Bequeruda

Migrante

Durante la temporada de estudio ha sido más abundante de lo normal debido a la gestión del carrizo realizada en algunas zonas del cauce nuevo que propiciaron la transformación del carrizal en una zona despejada de vegetación con charquitos, lo que le daba un aspecto de pastizal inundado, un hábitat muy propicio para la agachadiza. Llegando a censarse hasta 41 ex. en enero, aunque estimamos la presencia invernal en más de medio centenar de aves. La última cita prenupcial es del 21/IV y la primera posnupcial del 22/IX.

\*AGUJA COLINEGRA *Limosa limosa*

Tétol cuanegre

Migrante

Citas antiguas de 1 ex. el 19/II/93, 8 ex. el 13/II/93, 1 ex. el 19/II/94 y 2 ex. el 5/III/94.

\*AGUJA COLIPINTA *Limosa lapponica*

Tetòl cuabarrat

Migrante

Recopilamos 3 citas de esta aguja fuera del periodo de estudio: 1 ex. con plumaje estival en los bancos de arena de la desembocadura el 22/VIII/02, otro ex. que es observado internándose en el río desde la costa el 7/X/02 y una más reciente de 2 ex. entre el 5 y el 7/IX/09.

\*ZARAPITO REAL *Numenius arquata*

Siglot becut

Migrante

Una sola cita antigua de 3 ex. el 2/I/93

ZARAPITO TRINADOR *Numenius phaeopus*

Siglot cantaire

Es muy común la presencia de ex. solitarios (única cita de 3 ex. en agosto de 2007) que frecuentan preferentemente las rocas de la escollera de la gola o



más ocasionalmente las playitas que se forman con las acumulaciones de arena. Última cita prenupcial el 7/IV y primera posnupcial el 6/VIII.

ARCHIBEBE OSCURO *Tringa erythropus*

Xüit

Migrante

Una única cita de un ex. el 23/XI acompañando a unas cigüeñuelas el 23/XI en las charcas junto a la N-332. Citas antiguas de 1 ex. el 19/I/93 y 4 ex. el 23/I/93.

ARCHIBEBE COMÚN *Tringa totanus*

Tifort

Migrante e invernante

Única cita de un ex. en el banco de arena de la desembocadura el 17/XI.

\*ARCHIBEBE FINO *Tringa stagnatilis*

Siseta

Migrante

Cita antigua de 1 ex. el 24/IV/93

ARCHIBEBE CLARO *Tringa nebularia*

Picarot

Migrante

Se han recogido varias citas durante el periodo de estudio, tanto invernales como durante el paso migratorio, preferentemente en las zonas más interiores del río, sobretodo en las nuevas charcas creadas junto a la N-332. Con un máximo de 3 ex. el 1/XII.

ANDARRÍOS GRANDE *Tringa ochropus*

Xerlovita

Migrante

Observaciones invernales y durante el paso de una o dos aves que frecuentan áreas encharcadas del cauce nuevo y acequias con poco agua. Última cita prenupcial el 14/III y primera posnupcial el 25/VIII.

ANDARRÍOS BASTARDO *Tringa glareola*

Xerlovita camagroga

Migrante

Solamente una cita de un ex. el 29/III en el cauce nuevo.

ANDARRÍOS CHICO *Actitis hypoleucos*

Siseta de pit blanc

Migrante e invernante

Frecuente en cualquier tramo del río pero prefiere las zonas más despejadas de vegetación, siendo más abundante durante los pasos migratorios. Máximo de 9 ex. el 31/VIII. Última cita prenupcial el 14/IV y primera posnupcial de 6 ex. el 25/VIII.

VUELVEPIEDRAS COMÚN *Arenaria interpres*

Remenarocs

Migrante e invernante

Aquerenciado a las acumulaciones costeras de posidonia, es frecuente la presencia de algunos ejemplares acompañando a los tridáctilos en los bancos de arena de la gola. Máximo de 12 ex. el 15/XI. Última cita prenupcial el 7/V. Una cita primaveral de un no reproductor el 10/VI. Primera cita posnupcial de 2 aves con plumaje estival el 2/VIII.

## LARIDAE

GAVIOTA CABECINEGRA *Larus melanocephalus*

Gavina capnegra

Migrante e invernante

Está presente durante prácticamente todo el año, más escasa en invierno y más abundante en el periodo posreproductor, donde pueden ser observados buenos bandos de cabecinegras que acuden a la gola y su entorno marino a alimentarse tanto de alevines, como peces orillados o restos de comida en la playa. Censo máximo de un bando de 128 ex. el 23/VIII en vuelo hacía el S.

### GAVIOTA ENANA

Gavina menuda

Migrante

Una única cita de un ex. posado en el interior de la gola, con un grupo de reidoras el 1/XII.

### GAVIOTA REIDORA *Larus ridibundus*

Gavina vulgar

Residente (no repr.)

Frecuente durante prácticamente todo el año, mucho más escasa durante la época reproductora. Se sedimentan bandos invernales a descansar en las isletas del interior del río y suelen superar el centenar de aves ( máximo 148 ex. el 28/I). También frecuentan la zona exterior de las escolleras de la gola, donde picotean los cardúmenes de alevines en compañía de picofinas y cabecinegras.

### GAVIOTA PICOFINA *Larus genei*

Gavina capblanca

Visitante

Se encuentra presente prácticamente durante todo el año, generalmente con ejemplares inmaduros que se aquerencian con la facilidad de obtener comida de los peces orillados y los abundantes alevines que pueblan la desembocadura del río. Suelen frecuentar las zonas más costeras del cauce, pero algunos ejemplares también suben río arriba. Este año ha sido más abundante debido a la proximidad de la colonia de cría en las salinas de El Pinet. Las dos citas más sobresalientes son 72 ex. posados en el exterior de la gola el 10/VI y el paso de un bando de 89 ex. hacía el S. el 23/VIII.

### GAVIOTA DE AUDOUIN *Larus audouinii*

Gavina corsa

Migrante e invernante

Presente durante casi todo el año, aunque de forma muy escasa durante el invierno. Más abundante durante la época reproductora donde recalán en su diario trayecto entre el puerto de Santa Pola, donde acuden a los descartes

pesqueros, y su colonia de reproducción en las salinas de Torrevieja. En ocasiones grupos de audouines se internan en el cauce del río a bañarse y beber de sus aguas menos saladas. La cita más sobresaliente, del 27/V de un grupo de 300-400 gaviotas de Audouin con charranes comunes, alguna picofina y charrán patinegro pescando muy cerca de la escollera exterior de la gola del río

\*GAVIOTA CANA *Larus canus*

Gavina cendrosa

Invernante

3 citas antiguas de un ave de primer invierno en febrero de 1999, marzo de 2000 y enero de 2006.

GAVIOTA SOMBRÍA *Larus fuscus*

Gavinot fosc

Invernante

Se registran citas invernales de aves solitarias, con una sola cita de 2 ex. el 28/I. Última cita prenupcial el 16/III y primera posnupcial el 30/IX.

GAVIOTA PATIAMARILLA *Larus michahellis*

Gavinot argentat mediterrani

Residente (posible repr.)

Presente durante todo el año aunque generalmente poco mas de 3 o 4 ex. generalmente inm. Es posible que haya nidificado alguna pareja en las azoteas de las torres de nueva construcción junto al río. Cita máxima de 6 ad. y 6 inm. a lo largo del cauce del río el 23/III.

## STERNIDAE

PAGAZA PIQUIRROJA *Sterna caspia*

Xatrac gros

Migrante

3 citas durante el periodo de estudio: 2 ex. pescando en la gola el 30/III, 8 ex. pescando a lo largo de todo el cauce el 15/IX y un ex. el 19/IX que sobrevuela la gola y es acosado por una patiamarilla.

\*PAGAZA PICONEGRA *Gelochelidon nilotica*

Curroc

Migrante

Una sola cita de 1 ex. ad. cebando a un juv. el 17/VIII/02.

CHARRÁN PATINEGRO *Sterna sandvicensis*

Xatrac bec-llarg

Migrante e invernante

Durante el periodo de estudio ha sido poco abundante en comparación con otros años, frecuentando la zona grupos que en general no han pasado de 6 ex. La cita más relevante de 50 ex. pescando en el exterior de la gola el 23/II.

CHARRÁN COMÚN *Sterna hirundo*

Xatrac d'albufera

Visitante estival y migrante.

Al igual que ha ocurrido con el charrán patinegro, el común ha sido mas escaso que otros años, pese a haber nidificado más de 300 pp. en las cercanas salinas del Pinet. Algunas observaciones de 1 ó 2 aves que descansaban en las orillas arenosas junto a los charrancitos, siendo la mayor cita + 100 ex. pescando en el exterior de la gola con charrancitos.

CHARRANCITO COMÚN *Sterna albifrons*

Mongeta

Visitante estival y migrante

Abundante y frecuente durante toda la época estival, con aves descansando o bañándose en la orilla y pescando en la gola. Con máximo de 116 ex. el 16/V. Primera cita prenupcial de 1 ex. el 19/IV y última posnupcial de 2 ex. el 12/IX.

FUMAREL CARIBLANCO *Chlidonias hybridus*

Fumarell de galta blanca

Visitante estival y migrante

Varias citas de 1 o 2 ex. que acuden preferentemente a las charcas junto a la N-332. Primera cita prenupcial el 6/VI y última posnupcial el 30/IX.

FUMAREL COMÚN *Chlidonias niger*

Fumarell negret

Migrante

Solamente 2 citas en el periodo de estudio. Una tardía del 17/XI y otra de un ex. en plumaje estival el 17/VI. Ambas en el banco de arena de la desembocadura.

\*FUMAREL ALIBLANCO *Chlidonias leucopterus*

Fumarell d'ala blanca

Migrante

1 cita antigua de 1 ex. el 25/IV/93.

## ALCIDAE

\*ALCA COMÚN *Alca torda*

Cauet

Migrante e invernante

Sin citas durante el periodo de estudio. La presencia del alca en el sur de Alicante sufre notorios altibajos, desde censos que superan el medio millar de aves en el litoral arenoso entre La Marina y Guardamar a inviernos como el 2010/11 donde no se ha registrado una sola ave. La cita más relevante es de enero de 2006, cuando se censaron 297 ex. en el entorno de la desembocadura.

## COLUMBIDAE

PALOMA BRAVÍA (Forma doméstica) *Columba livia*

Colom roquer

Residente

Bandos de paloma doméstica frecuentan preferentemente el entorno de cultivos y casas de campo.

\*PALOMA ZURITA *Columba oenas*

Xexella

Visitante

Una única cita antigua de un ex. bebiendo en el río el 26/III/98

PALOMA TORCAZ *Columba palumbus*

Todó

Residente

Bandos de torcaces cruzan cotidianamente el cauce nuevo entre la pinada (donde nidifican y se refugian) de la orilla sur y los cultivos (donde se alimentan) al otro lado del río . En ocasiones se observan algunos ex. que bajan a beber al río. Cita máxima de un bando de + 140 ex. el 11/IX que son levantados por una ala delta con motor.

TÓRTOLA TURCA

Tórtora turca

Residente

Abundante en el entorno de granjas y casas de campo, al igual que las torcaces nidifica en la pinada dunar, acercándose al río a beber.

TÓRTOLA EUROPEA *Streptopelia turtur*

Tórtora

Estival

Cada vez más escasa en el sur de Alicante, unas pocas parejas nidifican en las pinadas del entorno. Solamente hemos tenido 3 contactos con la especie, durante el mes de abril, en pinos y cultivos de cítricos contiguos al cauce del río.

## **CUCULIDAE**

CUCO COMÚN *Cuculus canorus*

Cucut

Estival

2 citas en campos de cítricos el 14/IV y el 12/V.

## STRIGIDAE

\*MOCHUELO EUROPEO *Athene noctua*

Mussol comú

Residente

No se ha recogido ninguna cita de mochuelo en la zona de estudio, esta pequeña rapaz nocturna parece que se está haciendo cada vez más escasa.

## APODIDAE

VENCEJO COMÚN *Apus apus*

Falcia

Estival

Se le ha detectado durante abril y mayo en las cercanías de algunas urbanizaciones donde podría nidificar.

VENCEJO PÁLIDO *Apus pallidus*

Falcia pà.lida

Migrante y visitante estival

Algunas observaciones durante el paso posnupcial en septiembre.

VENCEJO REAL *Apus melva*

Falcia de panxa blanca

Migrante

Una sola cita de 18 ex. revoloteando sobre el azud a la captura de insectos voladores y continuando después hacia el S.

## ALCEDINIDAE

MARTÍN PESCADOR *Alcedo atthis*

Blauet

Migrante e invernante

El martín pescador es observado a lo largo de prácticamente todo el cauce del río, en ocasiones incluso en las rocas de la escollera de la gola. Podemos



encontrarle en la desembocadura durante gran parte del año, excepto durante la época reproductora. Aunque este año se detectó la presencia de un ex. en la gola el 9/VI. Cita máxima de 6 ex. el 19/IX.

### **MEROPIDAE**

ABEJARUCO COMÚN *Merops apiaster*

Abellerol

Visitante estival y migrante

Algunas citas durante la primavera de algunos ejemplares que pueden proceder de las cercanas zonas de nidificación de la sierra del Molar en San Fulgencio o de los Estaños en Guardamar. Durante el paso posnupcial, el 9/IX, 20 ex. posados sobre un cable eléctrico desde donde lanzaban sus típicos vuelos a la caza de insectos voladores.

### **UPUPIDAE**

ABUBILLA *Upupa epops*

Puput

Residente

Es frecuente encontrar abubillas en prácticamente cualquier parte de la desembocadura, desde las cunetas de los caminos, todo tipo de cultivos e incluso en los bancos de arena de la desembocadura sondeando la arena con su pico como si fuera un limícola.

### **PICIDAE**

TORCECUELLO *Jynx torquilla*

Formiguer

Invernante

Solamente una cita de 1 ex. el 28/X en una zona de saladar y cultivos.

PITO REAL *Picus viridis*

Picot

Residente

Algunos pitos reales pueden ser observados en los árboles de las dunas más próximos al cauce del río, en cultivos o en ocasiones en el propio camino de servicio del cauce nuevo.

### ALAUDIDAE

COGUJADA COMÚN *Galerida cristata*

Cogullada vulgar

Residente

Varias parejas de cogujada común asociadas a parcelas de cultivos no arbóreos, son asiduas de los caminos de servicio de los cauces de la zona, llegando también hasta las dunas herbáceas del frente dunar.

\*ALONDRA COMÚN *Alauda arvensis*

Alosa

Migrante e invernante

Este año no se ha observado ninguna alondra, otros años se han realizado algunas observaciones invernales en parcelas de cultivo labradas.

### HIRUNDINIDAE

AVIÓN ZAPADOR *Riparia riparia*

Parpallò

Migrante y visitante estival

Es más es o menos común durante los pasos migratorios en las concentraciones de hirundínidos que se forman sobre las láminas de agua de la desembocadura. Hay varias observaciones primaverales con un máximo de 10/15 zapadores el 11/V que podría tratarse de aves procedentes de alguna pequeña colonia cercana no localizada.

AVIÓN ROQUERO *Ptyonoprogne rupestris*

Roquer

Invernante

Durante todo el invierno pequeños bandos de aviones roquero frecuentan los cielos de la desembocadura. Máximo de 30 ex. sobre el azud el 10/II y última cita prenupcial de 2 ex. el 15/III.

GOLONDRINA COMÚN *Hirundo rustica*

Oroneta

Estival y migrante

Muy abundante durante los pasos migratorios en bandos mixtos con otros hirundínidos. Ha debido nidificar alguna pareja en la zona ya que fueron observados 4/6 ex. el 8/IV cogiendo barro en las orillas del río.

GOLONDRINA DÁURICA *Hirundo daurica*

Oroneta cua-rogenca

Estival y migrante

La dáurica ha aumentado su presencia de forma significativa, tanto durante los pasos migratorios como nidificando. Se han controlado un total de 8 nidos, todos situados bajo puentes.

AVIÓN COMÚN *Delichon urbica*

Oroneta cuablanca

Estival y migrante

Al igual que el resto de los hirundínidos ha sido muy abundante en ciertos momentos del paso prenupcial. Unas pocas parejas han nidificado en los edificios que se encuentran junto al río.

### MOTACILLIDAE

BISBITA ARBÓREO *Anthus trivialis*

Titeta dels arbres

Presencia de 3 ex. entre el 9 y el 15/IX, aquerenciados a un campo de alfalfa segado y utilizando como posadero una morera seca que se encuentra al borde del cultivo.

BISBITA ALPINO *Anthus spinoletta*

Titeta de muntanya

Invernante

Han sido observados algunos ejemplares solitarios durante el invierno, preferentemente en la zona segada de carrizo del cauce nuevo.

BISBITA COMÚN *Anthus pratensis*

Titeta

Migrante e invernante

Presente durante el invierno, desde noviembre hasta marzo. Se le puede observar en prácticamente cualquier parte medianamente despejada de la zona, aunque en el sector del cauce nuevo donde se ha llevado a cabo el protocolo de actuación contra el carrizo ha sido especialmente abundante.

LAVANDERA BOYERA *Motacilla flava*

Cueta groga

Migrante

Aunque nidifica en hábitats similares del entorno, no se ha localizado ninguna pareja reproductora. Algunas citas de aves en paso, con un máximo de 18 ex. el 20/IX que bajan al atardecer al carrizal.

LAVANDERA CASCADEÑA *Motacilla cinerea*

Cueta torrentera

Invernante

Ejemplares solitarios durante todo el otoño/invierno en orillas húmedas despejadas del río. Tiene una especial querencia por las piedras húmedas del azud.

LAVANDERA BLANCA *Motacilla alba*

Cueta blanca

Residente

Muy abundante durante el invierno, cuando se pueden congregarse más de un centenar de aves en campos labrados o mientras se siega el carrizo de las orillas. A partir de marzo empieza a descender su número, quedando unas pocas parejas nidificando en la zona.

## TURDIDAE

### PETIRROJO *Erithacus rubecula*

Pit-roig

Migrante e invernante

Muy común en las lindes de los huertos y carrizales, más que por su abundancia por la facilidad de su observación. A partir del mes de marzo, prácticamente han desaparecido de la zona. Primera observación posnupcial durante la primera quincena de septiembre.

### RUISEÑOR COMÚN *Luscinia megarhynchos*

Rossinyol

Estival

Unas pocas parejas (mínimo de 4) han sido localizadas durante la primavera, generalmente en huertos de cítricos o sotos del río con vegetación suficientemente densa.

### PECHIAZUL *Luscinia svecica*

Pit-blau

Invernante y migrante

Se observan pechiazules ya a partir del mes de septiembre, permaneciendo en la zona durante todo el otoño/invierno. Generalmente relacionado con la vegetación palustre, se le puede observar también en cultivos y acequias.

### COLIRROJO TIZÓN *Phoenicurus ochruros*

Cua-roja fumada

Migrante e invernante

Muy común durante todo el otoño/invierno posado en cualquier punto prominentes que le puedan permitir una buena observación del entorno para lanzarse sobre todo tipo de insectos. Presente entre finales de septiembre y marzo.

COLIRROJO REAL *Phoenicurus phoenicurus*

Cua-roja reial

Migrante

Solamente dos observaciones de un ex. el 19 y 23/IX en un campo de alfalfa segada.

TARABILLA NORTEÑA *Saxicola rubetra*

Bitxac rogenic

Migrante

Dos observaciones de esta tarabilla migrante, 2 ex. el 9/IX en setos de cultivos y 1 ex. el 19/IX posado en una paca de alfalfa.

TARABILLA COMÚN *Saxicola torquata*

Cagamànecs

Residente

Pese a que esta presente todo el año, durante la primavera solamente ha sido registrada la nidificación de una pareja. Durante el otoño/invierno se registra un aumento de ejemplares, al tratarse de una especie no gregaria suelen aparecer solamente ejemplares solitarios o como mucho parejas.

COLLALBA GRIS *Oenanthe oenanthe*

Còlbit gris

Migrante

2 citas durante el paso posnupcial, 2 ex. el 19/IX, uno en campo de alfalfa segada y otro en orilla de cauce nuevo sin vegetación, una segunda observación de 1 ex. el 26/IX en escollera de la gola.

\*COLLALBA RUBIA *Oenanthe hispanica*

Còlbit ros

Migrante común

Sin citas durante el periodo de estudio, nidifica en algunas zonas de monte bajo del entorno y han sido observados en escasas ocasiones durante los pasos migratorios.

ROQUERO SOLITARIO *Monticola solitarius*

Merla blava

Residente (posible repr.)

Varias observaciones primaverales de 2 machos y 1 hembra, que a falta de los roquedos donde nidifica, se encontraban cantando en las terrazas de los altos edificios que bordean el tramo final del río. En septiembre también se ha observado un M. lanzándose repetidamente a un campo de alfalfa segada desde un pequeño acueducto que le servía de oteadero.

MIRLO COMÚN *Turdus merula*

Merla

Residente

Abundante en toda la zona, sobretodo en áreas donde dispone de suficiente cobertura arbórea. Con preferencia en campos de cítricos, aunque ha llegado a ser localizado un nido en el carrizo.

\*ZORZAL COMÚN *Turdus philomelos*

Tord

Migrante e invernante

En el periodo de estudio no ha sido detectado, existiendo una sola cita antigua de un ex. durante el invierno del 2002/3 en cultivos de la zona.

ZORZAL CHARLO *Turdus viscivorus*

Griva

Visitante invernal

Unas pocas parejas de zorzal charlo (2 ó 3) nidificaban en unos huertos de cítricos abandonados situados en la orilla sur del río. Con la urbanización de ese sector, desaparecieron de la zona. Durante el periodo de estudio se han observado una pareja de charlos en 4 ocasiones durante el mes de noviembre, en un olivar adyacente al meandro del camping y posados en unos eucaliptos secos del borde dunar con la orilla sur del río. Es posible que alguna pareja nidifique todavía en la pinada de las dunas.

## SYLVIIDAE

### RUISEÑOR BASTARDO *Cettia cetti*

Rossinyol bord

Invernante

Es frecuente escuchar el explosivo canto del ruiseñor bastardo (no tanto poder observarlo), durante gran parte del año, desde septiembre a prácticamente el mes de abril. Su presencia está asociada a la vegetación palustre de las orillas del río.

### BUITRÓN *Cisticola juncidis*

Trist

Residente

Frecuente en determinadas zonas como bordes de carrizal y juncales que dispongan de cultivos no arbóreos en su entorno preferentemente campos de alfalfa. Se observa con su vuelo ondulante y su típico y reiterado reclamo tchiup tchiupjijijij. Se ha llegado a detectar IKAs máximos de 8 aves.

### CARRICERÍN REAL *Acrocephalus melanopogon*

Xitxarra mostatxuda

Invernante

Una sola cita el 19/IX, 2 ex. en la parte más baja del borde del carrizal del cauce nuevo picoteando insectos. Existe otra cita antigua de 2 ex. el 23/I/93.

### \*CARRICERÍN COMÚN *Acrocephalus schoenobaenus*

Xitxarra dels joncs

Migrante

Una sola cita de un ejemplar entre el carrizo del meandro del camping durante el paso posnupcial de 2002.

### CARRICERO COMÚN *Acrocephalus scirpaceus*

Xitxarra de canyar

Estival

Típica especie de la vegetación palustre, que como su nombre indica está asociado al carrizal. Durante el periodo de estudio se han realizado diferentes



transectos para determinar el Índice de Abundancia Kilométrica (IKAs) de la especie para evaluar la repercusión que podría tener sobre ella las medidas de control de carrizo en ciertos sectores del río. Se realizaron 3 transectos diferentes obteniendo IKAs de 10 ex., 5 ex., y 3 ex. respectivamente. Estos datos se comentan en el apartado sobre el impacto de la gestión del carrizo sobre la avifauna. La primera observación prenupcial es del 29/III. Durante el paso posnupcial es muy abundante. Cuando se finaliza el trabajo de campo el 30/IX todavía mantiene un paso significativo.

#### CARRICERO TORDAL *Acrocephalus arundinaceus*

Xixtarrot

Estival

Al igual que el común, el tordal mantiene parecidas preferencias, acaso le puede condicionar de forma positiva la cercanía del agua. Los IKAs obtenidos son de 12 ex., 6 ex. y 3 ex. respectivamente. 1ª cita prenupcial el 5/IV y última posnupcial el 9/IX.

#### ZARCERO COMÚN *Hippolais polyglotta*

Bosqueta vulgar

Estival

Entre 3 y 4 parejas nidifican en la zona de estudio. En zonas de cultivos arbóreos como cítricos y olivares. Durante la primavera se puede escuchar a los machos cantando desde un lugar prominente.

#### \*CURRUCO RABILARGA *Sylvia undata*

Busquereta cuallarga

Invernante y migrante

Durante el periodo de estudio no se ha detectado ningún ejemplar de rabilarga, que suele invernar en saladares en el sur de Alicante.

#### CURRUCO CARRASQUEÑA *Sylvia cantillans*

Busquereta de garriga

Migrante

La carrasqueña ha sido la curruca migrante más común durante el estudio: una cita durante el paso prenupcial y 3 más durante el posnupcial, puede presentarse en prácticamente cualquier zona con suficiente cobertura vegetal, ya sean árboles o arbustos.

#### CURRUCA CABECINEGRA *Sylvia melanocephala*

Busquereta capnegra

Residente

Bastante común en la zona y fácil de detectar por su característico reclamo. Aparece en el borde de todo tipo de cultivos y más fácilmente si éstos disponen de arbustos.

#### CURRUCA ZARCERA *Sylvia communis*

Busquereta vulgar

Migrante

2 citas de curruca zarcera durante el periodo de estudio, ambas en cultivos (cítricos y alfalfa) contiguos al río.

#### CURRUCA CAPIROTADA

Busquereta de casquet

Migrante e invernante

Currucas que suelen tener más preferencias por las zonas arboladas como cítricos, olivar o palmeras. Es observada desde septiembre hasta bien entrado marzo.

#### MOSQUITERO PAPIALBO *Phylloscopus bonelli*

Mosquiter pà.lid

Migrante

2 citas del paso prenupcial (1 ex. el 11 y 13/V) de este mosquitero que nidifica en las montañas del interior. Ambas en de 1 ex. en pinos de la pista de servicio del cauce nuevo.

#### MOSQUITERO COMÚN *Phylloscopus collybita*

Mosquiter comú

Migrante e invernante

Muy abundante durante el otoño/invierno, entre octubre y marzo. Pulula en busca de pequeños insectos tanto en carrizales, arbolado o arbustos, casi ningún sustrato vegetal se escapa a la incansable inspección de sus hojas y tallos.

MOSQUITERO MUSICAL *Phylloscopus trochilus*

Mosquiter de passa

Migrante

Varias citas durante ambos pasos en cultivos, pinos y tarays. También se anillaron 2 ex. durante una de las 3 jornadas de anillamiento que se realizaron.

## MUSCICAPIDAE

PAPAMOSCAS GRIS *Muscicapa striata*

Papamosques gris

Estival

El papamoscas gris nidifica en zonas arboladas de cultivos o en los pinos/eucaliptos de las dunas. Se detecta fácilmente por su costumbre de instalarse en una percha desde donde lanza sus ataques para atrapar pequeños insectos voladores, volviendo a continuación a posarse en el mismo punto. Una sola cita posnupcial el 19/IX de un ex. posado en las ramas de un olmo.

PAPAMOSCAS CERROJILLO *Ficedula hypoleuca*

Papamosques blanquet

Migrante

Solamente 2 citas posnupciales durante la primera quincena de septiembre. Se trataba de ejemplares solitarios posados en las ramas de un pino de la vía de servicio del cauce nuevo y en un olmo adyacente a este mismo camino.

## **AEGITHALIDAE**

MITO *Aegithalus caudatus*

Senyoreta

El mito es un nidificante común en la pinada de las dunas, siendo observado con facilidad en los pinos del camino que bordea el cauce viejo y las dunas. Hay una cita también de un grupito de mitos en unos pinos situados junto al cauce nuevo del río a la altura de la N-332.

## **PARIDAE**

CARBONERO COMÚN *Parus major*

Totestiu

Residente

Especie habitual en las zonas de cultivo arbolado e incluso en los pinos y palmeras que bordean la vía de servicio del cauce nuevo. Tras la reproducción con la aparición de los juveniles es notoriamente más abundante.

## **REMIZIDAE**

PÁJARO MOSCÓN *Remiz pendulinus*

Teixidor

Invernante

Presencia continuada durante todo el invierno de algunos ex. de moscón, muchos de los contactos realizados eran acústicos debido a la dificultad de localizarlos en la vegetación palustre de las riberas del río que frecuentan. Una cita tardía de un ex. el 3/V en el meandro del azud.

## **LANIIDAE**

ALCAUDÓN REAL *Lanius meridionalis*

Botxí

Residente

Podemos observar durante todo el año ejemplares de Alcaudón real, prácticamente en cualquier parte de la desembocadura, desde las zonas más interiores del río al propio frente dunar. Siempre posado en postes, cables

eléctricos, vallas o cualquier punto que les sirva de atalaya desde el cual pueda tener una buena panorámica de su territorio.

#### ALCAUDÓN COMÚN *Lanius senator*

Capsot

Estival

Algunos alcaudones comunes nidifican en cultivos arbóreos o en la pinada dunar, podemos observarlos durante la primavera posados en algún árbol, arbusto o cercado.

Durante el periodo de estudio varias citas abril, mayo y junio de aves en cultivos de cítricos y en tarays cerca de la gola.

### **CORVIDAE**

#### \*GRAJILLA *Corvus monedula*

Gralla

Visitante

Solamente una cita antigua de 1993 de 2 ex. el 16/IX sobrevuelan el río y son perseguidas por una gaviota.

### **STURNIDAE**

#### ESTORNINO PINTO *Sturnus vulgaris*

Estornell

Invernante

Los primeros estorninos pintos aparecen ya en el mes de septiembre y tienen una especial querencia por los campos de olivos, aunque no se realizan concentraciones realmente notables. En ocasiones se ven bandos mixtos con estorninos negros.

#### ESTORNINO NEGRO *Sturnus unicolor*

Estornell negro

Residente

Una pequeña colonia de estornino negro que no supera las 15 pp. nidifica en una urbanización pegada al cauce del meandro del azud. Frecuentan también

los grandes eucaliptos que se encuentran junto a las compuertas del canal de Riegos de Levante.

### **PASSERIDAE**

GORRIÓN COMÚN *Passer domesticus*

Teuladí

Residente

Prácticamente puede observarse en cualquier punto de la zona de estudio, aunque frecuentan preferentemente las zonas donde nidifican, los 2 puentes del cauce nuevo y la nave abandonada de la Cofradía de Pescadores de Guardamar en la gola del río.

GORRIÓN MOLINERO *Passer montanus*

Teuladí de passa

Visitante

2 únicas citas de este cada vez más escaso gorrión. 3 ex. en un olivar el 24/X y 1 ex. posado en un cable eléctrico el 9/IX.

### **FRINGILLIDAE**

PINZÓN VULGAR *Fringilla coelebs*

Pinsà

Invernante

Pequeños grupos de pinzones aparecen en la zona a partir del mes de noviembre, se alimenta de semillas que rebusca en los cultivos, cunetas o en el propio cauce del río.

VERDECILLO *Serinus serinus*

Gafarró

Residente

Muy común y abundante, se le puede observar en zonas de cultivos de todo tipo, lindes, campos abandonados y cunetas donde se alimenta de todo tipo de semillas. Al comienzo del invierno, todavía en el mes de enero, en los días soleados ya comienzan los machos a cantar. Una vez pasada la época

reproductora se hace muy puntual su presencia desapareciendo prácticamente de la zona.

#### VERDERÓN COMÚN *Carduelis chloris*

Verderol

Residente

De costumbres muy similares al verdecillo, aunque menos abundante que éste. Son llamativas las concentraciones invernales de verderones alimentándose de semillas de las plantas y arbustos de las dunas más cercanas al frente marítimo.

#### JILGUERO *Carduelis carduelis*

Cadenera

Residente

Todavía más escaso que los anteriores fringílicos, nidifica como ellos en cualquier tipo de árbol disponible. Siente especial predilección por las semillas de cardos y otras plantas de los baldíos y cunetas. Pasada la época reproductora se hace algo más visible al formar grupos de hasta 15 ex. que se alimentan juntos o bajan a beber al río.

#### \*PARDILLO COMÚN *Carduelis cannabina*

Passarell

Invernante

Sin citas durante el periodo de estudio. Ha sido observado formando parte de algún bando mixto de fringílicos.

### **EMBERIZIDAE**

#### ESCRIBANO SOTEÑO *Emberiza cirulus*

Sit golanegre

Residente

Al menos 4/5 parejas nidifican en la zona de estudio, frecuentando los huertos de cítricos y otras zonas arboladas, es una especie discreta que suele pasar

bastante desapercibida. Se han llegado a observar 6 ex. juntos posados en septiembre en una valla metálica en el meandro del azud.

ESCRIBANO PALUSTRE *Emberiza schoeniclus*

Teuladí de canyar

Migrante e invernante

Escasas citas invernales de palustre pese a la existencia de buenas manchas de carrizo en algunas zonas de la desembocadura.

TRIGUERO *Miliaria calandra*

Cruixidell

Residente

Solamente 2 citas de un macho cantando entre el río y una zona de cultivos a la altura de la N332.

## 5.2 ANILLAMIENTO

Durante el paso prenupcial se planificó instalar algunas estaciones de anillamiento para intentar detectar alguna especie de paseriforme migrante que pasara desapercibida durante los transectos. Se capturaron 7 especies diferentes que ya habían sido observadas:

*Fecha: 30-08-2011*

*Especies:*

Carricero común.....10 ex.  
Golondrina común.....3 ex.

*Fecha: 20-09-2011*

*Especies:*

Mosquitero musical.....2 ex.  
Carricero común.....1 ex.  
Lavandera boyera.....2 ex.  
Golondrina común.....5 ex.



Fecha: 24-09-2011

Carricero común.....	9 ex.
Mirlo común.....	1 ex.
Pechiazul.....	2 ex.
Golondrina común.....	1 ex.
Lavandera blanca.....	1 ex.

### 5.3 IMPACTO DE LA GESTIÓN DEL CARRIZO SOBRE LA AVIFAUNA

Desde hace varios años, la Confederación Hidrográfica del Segura ha realizado diferentes actuaciones en esta zona húmeda con el objetivo de conseguir una adecuada circulación de las aguas siguiendo criterios ambientales, introduciendo cambios en los cauces, en la cubierta vegetal de éstos y de sus orillas, entre las que destaca el “Protocolo de actuación para el control de carrizo y caña en la ribera de la desembocadura del río Segura”.

Esta actuación que fue llevada a cabo entre octubre de 2009 y enero de 2010 ha ocasionado sensibles cambios en diferentes tramos de los cauces de la desembocadura del río Segura. Desde la Asociación de Amigos de los Humedales del Sur de Alicante (AHSA) se presentó en 2010 a la Convocatoria de Voluntariado en Ríos un proyecto de seguimiento de la avifauna presente en este espacio natural en forma de un inventario de especies ornitológicas que entre otros objetivos pretendía obtener datos de cómo había podido afectar a las aves acuáticas y palustres, el mencionado proyecto para el control del carrizo.

Debido a que el proyecto presentado por AHSA fue aprobado en octubre de 2010, no se obtuvieron datos específicos sobre la situación de la zona con anterioridad a la actuación. Solamente se disponía de un inventario ornitológico realizado en 2002, así como información obtenida a través del seguimiento que hacen en la zona diferentes miembros de la asociación, aunque éste no tenía un carácter sistemático.

La actuación realizada por la CHS, ha consistido en la combinación de diferentes estrategias para impedir la proliferación del carrizo *Phragmites*

*australis* y la caña común *Arundo donax* en los cauces y riberas tratadas. Básicamente se han combinado la extracción o trituración de los rizomas, segado de la vegetación, el cubrimiento con diferentes materiales de la superficie tratada, la excavación del cauce y la introducción de otras especies vegetales palustres que compitan con el carrizo.

En el ámbito de actuación del proyecto podemos distinguir dos zonas diferenciadas: La primera, el tramo del meandro desde el puente de la N-332 que discurre hasta el azud de San Antonio y finaliza donde confluye con el cauce nuevo, se trata del cauce antiguo del río Segura existente hasta finales de los 80, con unos 30 metros de ancho, incluidas sus riberas, en el cual se ha intervenido en la vegetación de éstas sustituyendo el carrizo por otras especies y se ha excavado el cauce. Es un sector sumamente antropizado, con construcciones de todo tipo junto a sus orillas, desde el polígono industrial de la localidad, a una gasolinera e incluso un centro comercial levantado en terrenos incluidos dentro de la zona húmeda protegida.

Una segunda zona se trata del cauce nuevo, la actuación se ha realizado desde aguas abajo del puente de la N-332 hasta las compuertas del meandro del cauce viejo que llega al azud de San Antonio. Se trata de un cauce excavado de forma lineal y con una media de 100 metros de anchura y dos vías de servicio a cada lado de éste y que fue realizado a raíz de las graves inundaciones que sufrió la Vega Baja en octubre de 1987. Se encuentra densamente poblado de carrizo, existiendo un bosque de tarays con aproximadamente unos 80 pies de buen porte, que llegan a alcanzar los 2'5 metros de altura, en esta zona la caña común es prácticamente inexistente. Normalmente el cauce se encuentra seco debido a que las aguas son desviadas hacia el meandro del azud de San Antonio, donde se encuentra la toma de agua del canal de Riegos de Levante que la eleva hacia el Parque Natural de El Hondo.

Con respecto al sector del meandro, como hemos señalado anteriormente se trata de una zona con escaso margen de vegetación en sus orillas y que se encontraba bastante degradada con anterioridad al inicio de la

actuación. No obstante, el mayor cambio detectado en la zona ha sido causado por la excavación del cauce, ya que con él se han eliminado las orillas fangosas que eran frecuentadas por algunas especies de limícolas, principalmente Cigüeñuela *Himantopus himantopus* y Chorlitejo patinegro *Charadrius alexandrinus*, especies de las cuales 1 o 2 pp. de cada especie nidificaban en ese tramo y no han sido detectadas durante el presente estudio, siendo el Andarríos chico *Actitis hypoleucos* el único limícola que frecuenta ese sector, principalmente observado picoteando sobre el muro del azud, aunque se han obtenido algunas observaciones de ejemplares solitarios de Agachadiza común *Gallinago gallinago*, sondeando las orillas con su largo pico, cuando los niveles de agua eran especialmente bajos.

A cambio, a mayor profundidad de las aguas, se han hecho frecuentes casi todas las especies de ardeidas que frecuentan el río, en especial la Garceta común *Egretta garzetta* y el Avetorillo *Ixobrychus minutus*, este último con observaciones invernales así como su nidificación en la parte final del sector, cerca del punto donde desagua el meandro en el cauce nuevo y que conserva una mayor densidad de carrizo, asimismo se han observado también algunos ejemplares de Garcilla cangrejera *Ardeola ralloides*, Garza real *Ardea cinerea* y Garcilla bueyera *Bubulcus ibis*, aunque esta última asociada a los taludes con vegetación y arbustos donde encuentra todo tipo de invertebrados que le sirven de alimento. No obstante, debemos señalar que la mayor presencia de garzas se debe principalmente a la espectacular mejora de la calidad del agua del río que ha permitido la proliferación de peces, sobretodo Carpa común *Cyprinus carpio* y Gambusia *Gambusia holbrooki*, sobretodo en este punto del río, donde vertía las aguas la antigua depuradora de lagunaje de Guardamar. La disponibilidad de peces es también aprovechada por algunos ejemplares solitarios de Cormoran grande *Phalacrocorax carbo* que se aventuran en este estrecho cauce para capturar peces.

Los rálidos, con la Polla de agua *Gallinula chloropus* como especie más común no parece haber sufrido una patente variación, aunque parece más abundante donde dispone de mayor cobertura vegetal, donde también aparece

algún ejemplar de Focha común *Fulica atra*, preferentemente en el carrizal del azud.

En cuanto a los paseriformes palustres no disponemos de información cuantitativa previa de los que en este punto nidificaban, no obstante se han seguido detectando durante la época reproductora al Carricero común *Acrocephalus scirpaceus* y Carricero tordal *Acrocephalus arundinaceus* en aquellas zonas donde ha permanecido carrizo con suficiente densidad, principalmente en las orillas del azud y el desagüe con el cauce nuevo.

Las actuaciones realizadas en el cauce nuevo han modificado de forma significativa éste y lo que con anterioridad era un espeso carrizal segado de forma periódica, ha sido transformado en diferentes ambientes. Siendo los de mayor relevancia las láminas de aguas libres creadas con la excavación del cauce. Se han realizado dos tipos diferentes, la que queda aguas arriba del puente de la N-332 en el que no ha sido eliminada la vegetación del entorno, solamente se siega periódicamente y las creadas aguas abajo de la carretera, en la que ha sido segada la vegetación y extraídos los rizomas, y que aun después de la primavera se encuentra prácticamente libre de vegetación, circunstancia seguramente debida a que se ha depositado en las orillas las tierras resultantes de la excavación. En esta última zona, que podía ser a priori interesante para limícolas vadeadores, sin embargo tan sólo hemos registrado apenas algunos ejemplares solitarios de Agachadiza común *Gallinago gallinago*, Archibebe claro *Tringa nebularia* y Andarríos chico *Actitis hypoleucos*, esta ausencia ha podido deberse a un excesivo desnivel de las orillas, que podría ser corregido de forma sencilla. Las aves que más utilizan la zona son sobretodo las ardeidas Garza real *Ardea cinerea* y Garceta común *Egretta garzetta* y nutridos grupos de Polla de agua *Gallinula chloropus* (sobretodo durante el invierno) procedentes de los cercanos carrizales, que en ocasiones han llegado a superar los 50 ex.

Las charcas de aguas someras formadas aguas arriba del puente de la N-332, con su vegetación circundante han permitido la nidificación de 2/3 pp. de Cigüeñuela común *Himantopus himantopus* y otras tantas de Chorlitejo chico *Charadrius dubius*, especie ésta última que no nidificaba en el paraje.

Durante el resto del año la presencia de estas aves es frecuente, con registros de mayor número de ejemplares durante el paso prenupcial. Otros limícolas observados allí han sido el Chorlitejo patinegro *Charadrius alexandrinus*, Archibebe oscuro *Tringa erythropus* Agachadiza común *Gallinago gallinago*, Archibebe claro *Tringa nebularia*, Andarríos chico *Actitis hypoleucos*, Correlimos menudo *Calidris minuta*.

En ellas también han sido observadas anátidas, sobretodo es zona de alimentación del Ánade azulón *Anas platyrhynchos* y como curiosidad comentar la cita durante el paso prenupcial de un ejemplar macho de Cerceta carretota *Anas querquedula*. También los charrancitos *Sterna albifrons* y algunos fumareles cariblanco *Chlidonias hybridus* acuden a sus aguas a capturar pececillos. Por último, citar una vez más a la omnipresente Polla de agua *Gallinula chloropus* que también frecuenta estas charcas.

En el resto del cauce nuevo donde se ha actuado se segó todo el carrizo y en algunas parcelas se extrajeron los rizomas, en otras se trituraron y en determinadas zonas se cubrió el terreno con diversos materiales vegetales para dificultar el desarrollo del carrizo. Esta actuación facilitó que se formará un área de buen tamaño (unas 7'5 Has.) con charquitos y vegetación despejada lo que le daba un aspecto de pastizal inundado, un hábitat muy propicio para aves poco relacionadas hasta ahora con el río Segura. Lo más sobresaliente es el buen número de Agachadizas comunes *Gallinago gallinago* registradas, con un máximo de 50 ex. en enero. Otras citas de interés fueron un ejemplar de Avefría *Vanellus vanellus* y otro de Chorlito dorado *Pluvialis apricaria*, especies también características de medios abiertos.

Los passeriformes invernales también aprovecharon los cambios introducidos, reflejado por la numerosa presencia de bisbitas comunes *Anthus pratensis* y en mucha menor medida bisbitas alpinos *Anthus spinoletta*. Con la llegada de la primavera empezó a brotar el carrizo, aunque de forma más moderada que con anterioridad a la actuación, desarrollándose cañas de menor tamaño y densidad de lo habitual, por lo que esto afectaría a la presencia de especies que dependen de la vegetación palustre para nidificar,

como los carriceros común *Acrocephalus scirpaceus* y tordal *Acrocephalus arundinaceus*. Para estimar el Índice de Abundancia Kilométrica (IKA) de ambas especies en la zona de actuación se realizó un transecto, detectando IKAs de 10 ex. para el Carricero común y 12 para el tordal. Se realizaron otros 2 transectos más, uno en el cauce viejo entre el camping y la piscifactoria, donde se detectaron 3 ex. de cada especie ( En este tramo de río con unos 30 metros de ancho se siega periódicamente el carrizo) y un tercero en el cauce nuevo ( Esta zona, al encontrarse aguas arriba no mantiene un carrizal uniforme en todo el cauce) entre las compuertas del meandro del azud y la casa motor pasada el puente de la CV 95, tramo situado inmediatamente aguas arriba de la zona de actuación, detectando 5 ex. de Carricero común y 6 ex. de tordal

Ya que no disponíamos de datos previos sobre la densidad para poder evaluar de forma aproximada el impacto de la actuación sobre estas especies, podemos compararla con datos de otra zona húmeda cercana al río Segura como El Hondo, aunque presenta diferentes características con carrizales y cuerpos de agua más amplios, donde se han estimado IKAs de 38 ex para el Carricero común y 26'7 ex. para el Carricero tordal ( López y Castany, en Comparación de la composición de las comunidades palustres nidificantes en zonas húmedas del Mediterráneo. Póster presentado en las XIII jornadas ornitológicas. Figueres 1996). Por lo que tratándose de una zona de reducido tamaño como la que nos ocupa, la densidad detectada de ambas especies no parece muy afectada de momento por las actuaciones realizadas, y supera de forma significativa la densidad de ambas especies en otras zonas del río Segura donde se hace una gestión convencional del carrizo ( aunque se trata de áreas con menor tamaño y densidad de carrizal).

En definitiva, podemos considerar que los cambios introducidos hasta el momento, parece que han beneficiado a la diversidad ornitológica presente en la zona. Siendo muy acertada la línea de trabajo emprendida de utilizar este tipo de técnicas de control de la vegetación de los cauces y renunciar a la utilización de otras acciones más agresivas con el medio natural.

#### 5.4 OTROS DATOS DE INTERÉS

Durante la realización del trabajo de campo se ha obtenido información sobre otros aspectos de interés ambiental en la desembocadura del Segura. El más destacable ha sido la observación de varios ejemplares de Galápago leproso *Mauremys leprosa*. Se trata de una especie protegida incluida en el Catálogo de Especies Amenazadas de Fauna de la Comunidad Valenciana con la calificación de “Vulnerable”. Se han localizado un mínimo de 7 ex. en el meandro del azud y un ex. más junto a la piscifactoría, en el punto donde el cauce viejo vierte sus aguas al mar.

La aparición durante este año de macrofitos acuáticos en el cauce del río, seguramente se trata de la especie *Potamogeton pectinatus*, es la primera vez en más de 15 años de seguimiento de esta zona húmeda que se localiza la presencia de plantas acuáticas, que unido a la de la rana común *Pelophylax perezi* y la gran cantidad de peces que se ven en el río, denota un síntoma de una mejora importante en la calidad del agua.

También se han observado las siguientes especies de libélulas:

- *Ischnura elegans*
- *Orthetrum cancellatum*
- *Orthetrum trinacria*
- *Trithemis annulata*
- *Crocothemis erythraea*
- *Anax parthenope*.
- *Anax imperator*
- *Sympetrum fonscolombii*
- *Sympetrum striolatum*
- *Selysiothemis nigra*.
- *Diplacodes lefebvrei*
- *Brachytemis leucosticta*

## 5.5 IMPACTOS DETECTADOS

- El impacto paisajístico que ha supuesto la construcción de torres de apartamentos al borde del río y de la costa, rompiendo la línea de paisaje, no solo del río sino de toda la costa de la bahía.
- El impacto paisajístico de la nave de la piscifactoría de alevines que invade completamente un considerable tramo del dominio público hidráulico y vierte aguas en el propio cauce del río.
- La gran cantidad de residuos que bajan por los azarbes que desaguan en la desembocadura y que han obligado a la instalación de un tamiz para retener los flotantes. Además de las basuras que se acumulan en las escolleras de la gola y su entorno, (que son depositadas por pescadores deportivos que acuden a esta zona) pese a que periódicamente la CHS limpia la zona.
- La presencia de ratas y gatos asilvestrados en la gola y su entorno por los residuos acumulados y el impacto que supone para las aves la presencia de éstos últimos.
- La presencia de ejemplares de galápagos de Florida *Trachemys scripta elegans* , *Trachemys scripta scripta* de los que se han llegado a contar hasta 17 ex. de ambas subespecies y que es posible que ya se estén reproduciendo en el río, al haber detectado la presencia de varios ex. de pequeño tamaño de unos 10 cm.
- La presencia de ejemplares de carpa roja *Carassius auratus* en el río, debe de ser relativamente abundante porque en dos ocasiones hemos observado aves (Garza real y Cormorán grande) que pescaban ejemplares de esta especie.
- Las recurrentes y afortunadamente cada vez más escasas mortandades de peces. Siendo testigos durante el trabajo de campo (8/VIII) de la aparición de



varios centenares de peces muertos en el meandro donde desembocan los azarbes.

- El acceso de vehículos privados al cauce del río a través de los caminos utilizados por la maquinaria para el segado del carrizo.

## **5.6 PROPUESTAS DE MEDIDAS CORRECTORAS**

- Con el fin de evitar que continúe la degradación de la zona de las escolleras y su entorno con el vertido de basuras, proponemos que se limite el acceso de vehículos a motor desde la zona del puente peatonal. Una medida similar se levó a cabo hace años en la escollera sur de la gola y los problemas de vertido de basuras en esa zona prácticamente han desaparecido.
- Realizar un programa de control de la población de galápago de Florida para proteger la incipiente población de galápagos leprosos.
- La adecuación del banco de arena de la desembocadura del cauce viejo, para que pueda volver a ser utilizado por las aves marinas y limícolas antes de que la acumulación de sedimentos lo uniera a la orilla. Con la retirada de la parte del banco unido a la orilla se habilitaría una isleta que serviría para que las aves puedan volver a descansar en la zona sin ser molestadas. Por otra parte, se mejoraría la circulación de las aguas en este punto del río.
- Rebajar el desnivel de las orillas de las charcas situadas en el cauce nuevo aguas debajo de la N-332, en la actualidad tienen demasiada pendiente para ser utilizadas por los limícolas.
- La instalación de plataformas flotantes ancladas en el fondo del lecho del río para dotar de lugares de reproducción para los charranes o charrancitos. Existen ya modelos diferentes de plataformas de este que se pueden adaptar a las diferentes características de la zona a instalar.



**ACTIVIDADES**



Salida organizada por AHSA para dar a conocer el proyecto



Anillando un carricero común



Censando en el azud de San Antonio



Colocando las redes en el cauce nuevo del río



Mosquitero musical



Liberando una golondrina común

# Paisajes

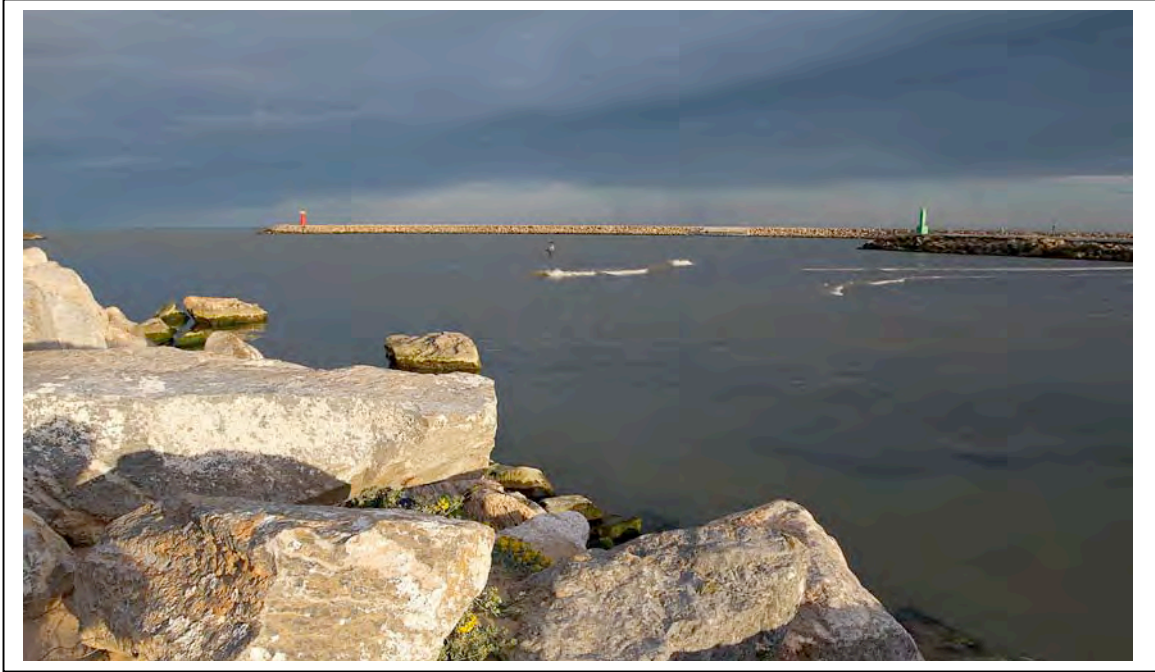




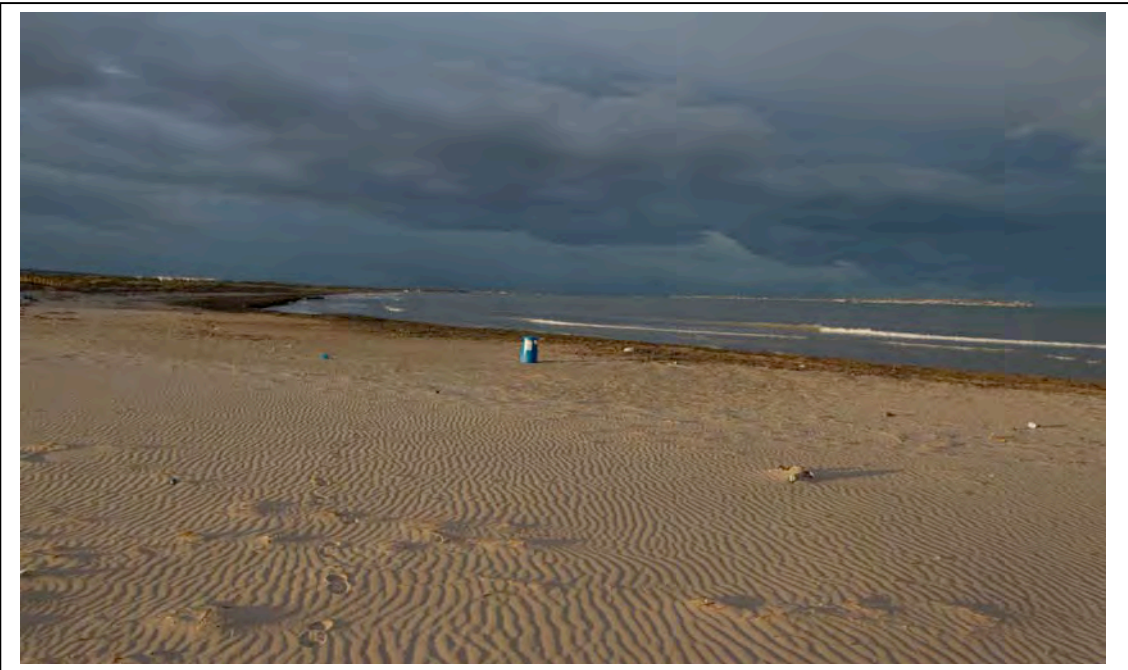
Cauce nuevo aguas arriba de la N-332, durante una crecida del río



Cauce viejo o meandro del camping



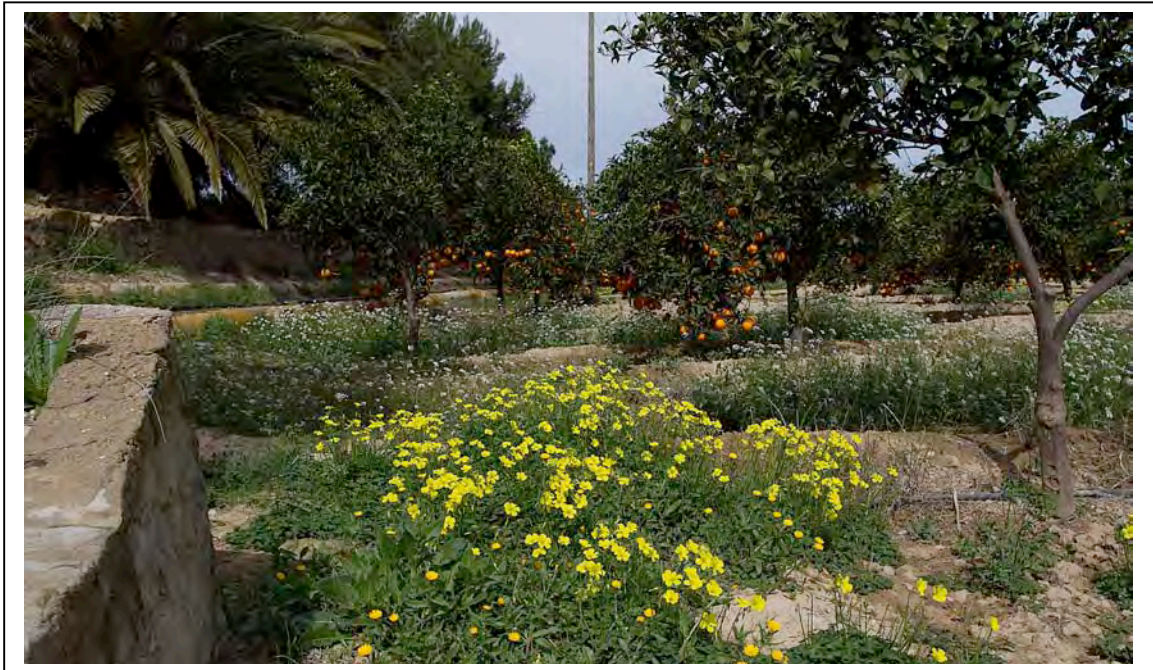
Gola del Segura y escolleras



Playa dels Tossals en la orilla norte de la desembocadura



Pinada dunar en la orilla norte del río



Huerto de cítricos junto a la ribera del río

**AVES**



Abubilla con ceba junto al camino de servicio del cauce nuevo



Abubilla en sobre un banco de arena en la gola



Agachadiza común sobre un charco helado en el cauce nuevo



Alcaudón común en la escollera de la gola



Alcaudón real en cable eléctrico sobre el cauce nuevo



Andarríos chico en piedras del cauce nuevo



Andarríos chico en muro del azud



Archibebe común en banco de arena de la gola





Archibebe claro en charcos del cauce nuevo



Gaviotas de Audouin en cauce nuevo



Avetorillo en meandro del camping



Garcilla bueyera en cauce nuevo



Calamón en el cauce nuevo



Garcilla cangrejera en meandro del camping



Garcilla cangrejera pescando



Carricero común



Carricero tordal en riberas del meandro del camping



Lavandera cascadeña en muro del azud



Cerceta carretota en charcas junto a la N-332



Charrancitos en un banco de arena de la gola



Charrancitos en un banco de arena de la gola



Charrán común limpiándose el plumaje en un banco de arena de la gola



Charrán patinegro en vuelo sobre la gola



Chorlitejo chico en orillas del cauce nuevo

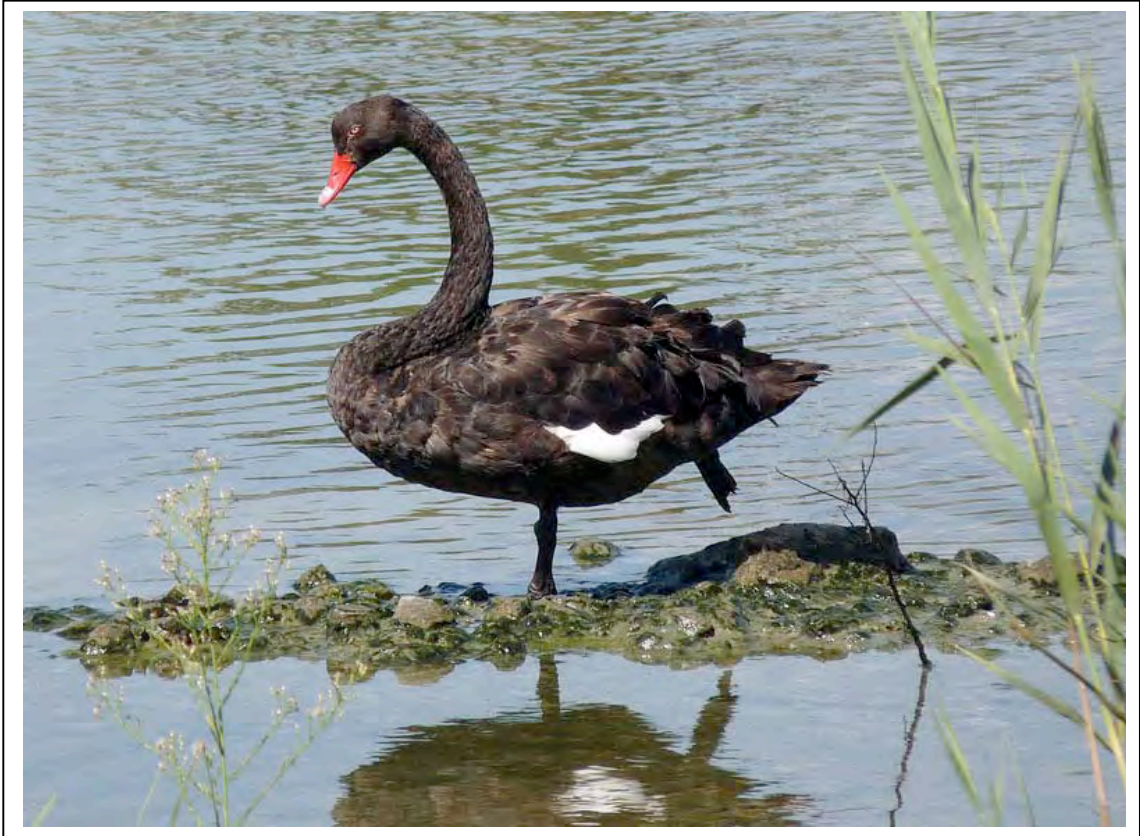




Chorlitejo grande en un banco de la gola



Cigüeñuela en orillas del cauce nuevo



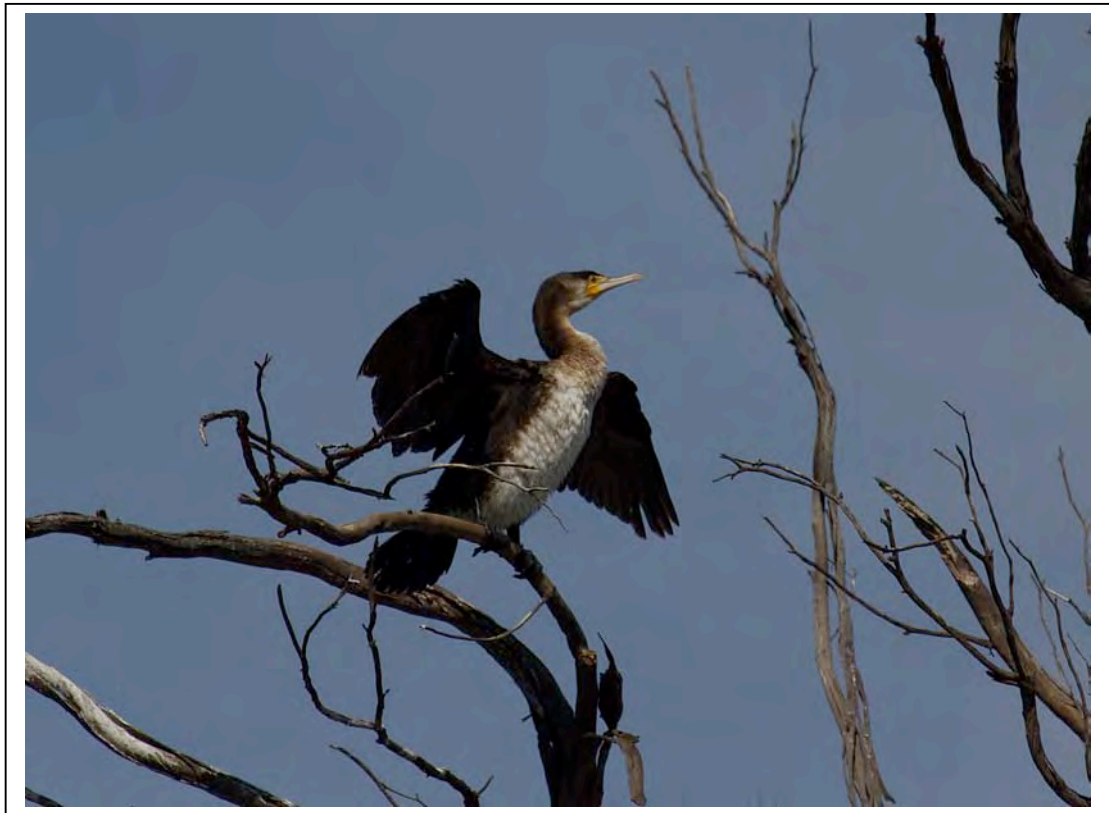
Cisne negro en orillas del cauce nuevo



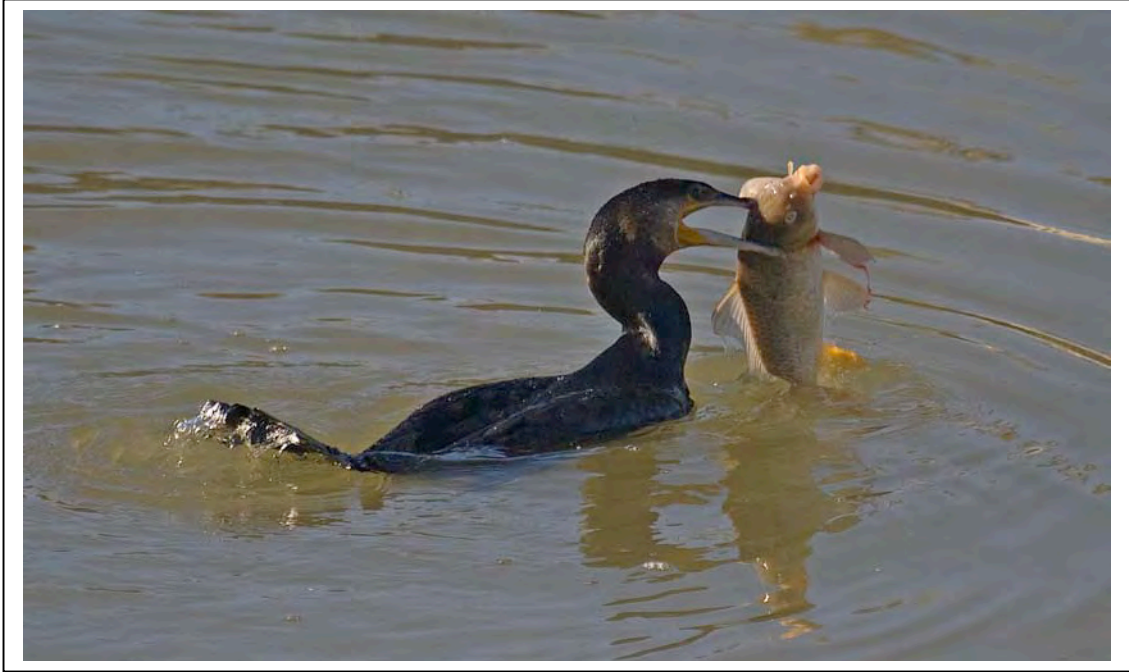
Colirrojo tizón sobre valla del cauce nuevo



Collalba gris en escollera de la gola



Cormorán grande posado en eucalipto de las dunas



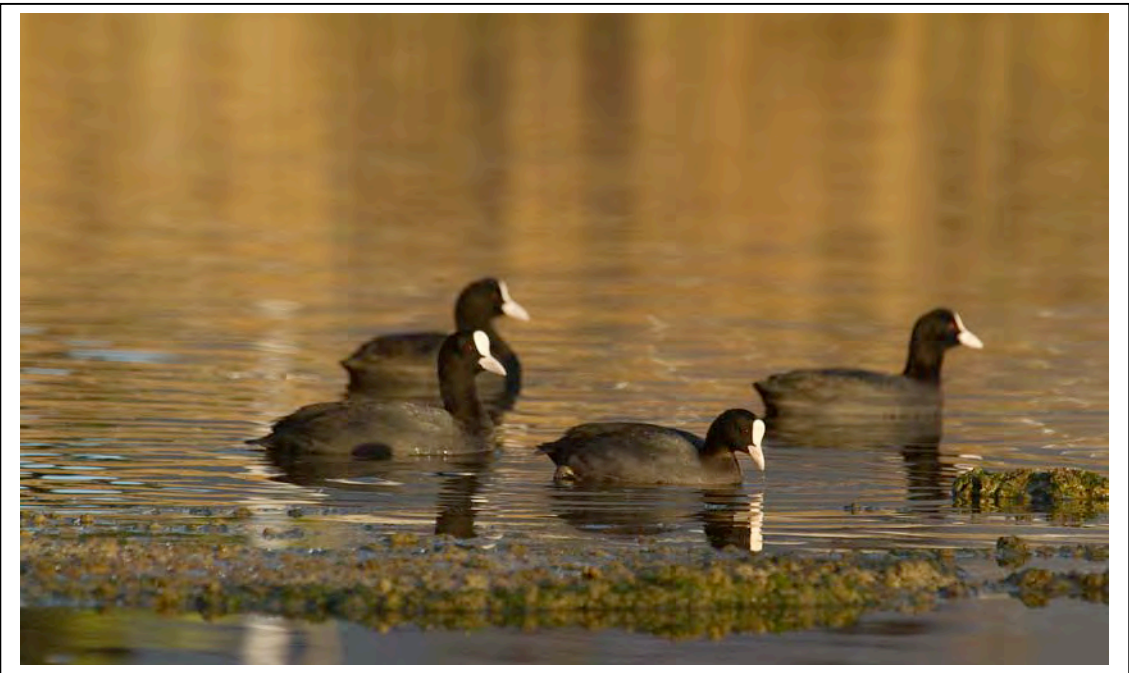
Cormorán grande pescando en el meandro del camping



Golondrina dáurica sobrevolando el meandro del camping



Negrón especulado en la gola junto a la escollera



Grupo invernal de focha común en el cauce nuevo



Nido de focha común en meandro del camping



Focha común cebando a un pollo



Fumarel común en plumaje estival en un banco de arena de la gola



Garceta común en la gola



Garceta grande sobrevolando el cauce nuevo



Garza imperial en meandro del camping





Garza imperial en vuelo sobre el meandro del camping



Garza real posándose en un banco de arena de la gola



Pelea de garzas reales en el cauce nuevo



Gaviota patiamarilla en un banco de arena de la gola



Gaviota picofina en banco de arena de la gola



Gaviota sombría en la gola



Golondrina común en el meandro del camping



Gorrion común en un banco de arena de la gola



Lavandera blanca en el meandro del camping



Lavandera cascadeña en muro del azud



Martinete común con una culebra viperina



Pagaza piquirroja sobrevuela el cauce nuevo



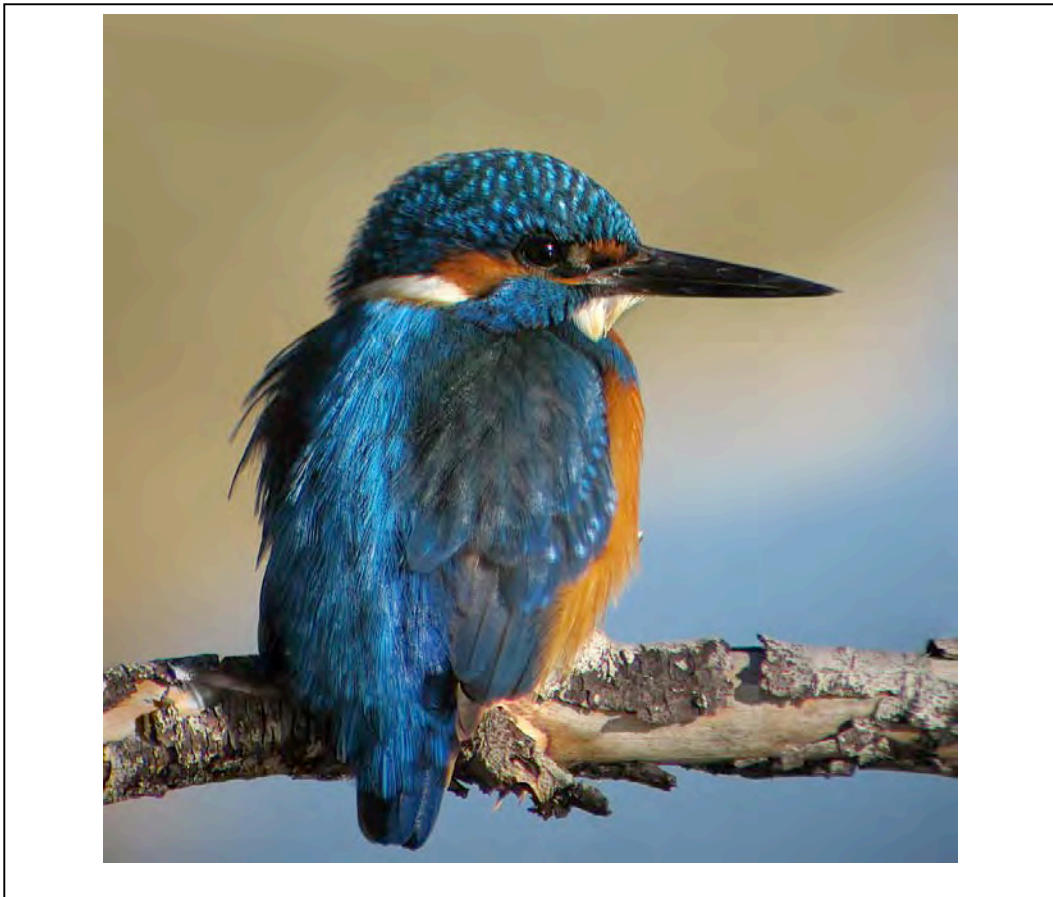
Pechiazul en meandro del azud



Petirrojo en muro del azud



Nido de Polla de agua en el meandro del camping



Martín pescador en un posadero del meandro del azud





Porrón común en meandro del camping



Ruiñor común en un soto junto al cauce nuevo



Tarro blanco en el cauce nuevo



Joven de Zampullín común en meandro del camping



Zarapito trinador en banco de arena de la gola



Zarcero común en huerto de cítricos junto al cauce nuevo

**OTROS  
ASPECTOS  
DE  
INTERÉS**



Plantas acuáticas en el meandro del camping



Galápagos leprosos en las orillas del meandro del azul



Hay tal cantidad de carpas, que muchas de ellas se quedan atrapadas cuando baja el nivel de las aguas del cauce nuevo



*Diplacodes lefebvrei*



*Brachytemis leucosticta*

**IMPACTOS**





Garcilla cangrejera posada en las basuras flotantes en el meandro del camping



Garza capturando una carpa roja



Galápagos de Florida en el meandro del camping



Alevín de Galápago de Florida

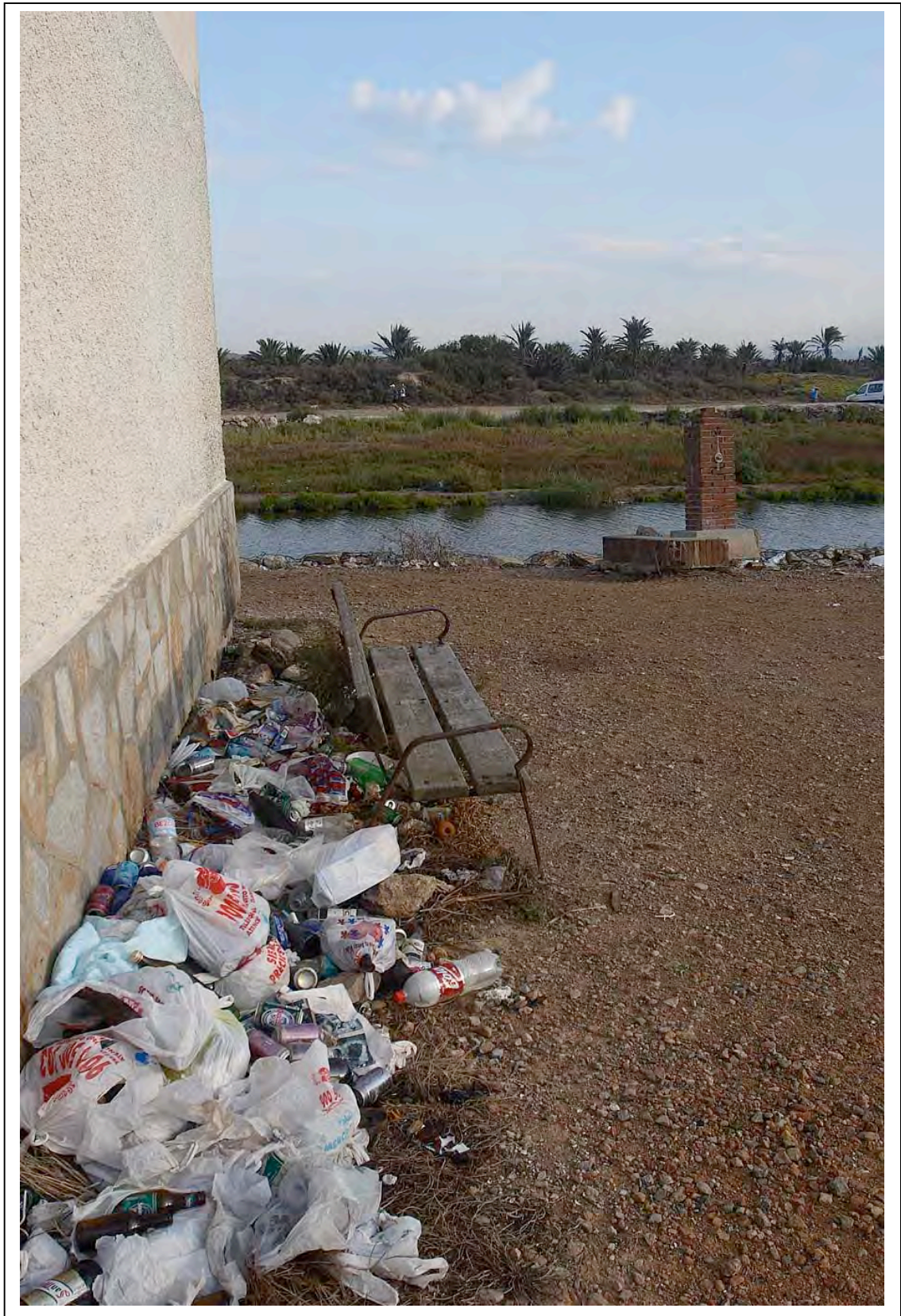


Rata común entre las basuras de la escollera de la gola



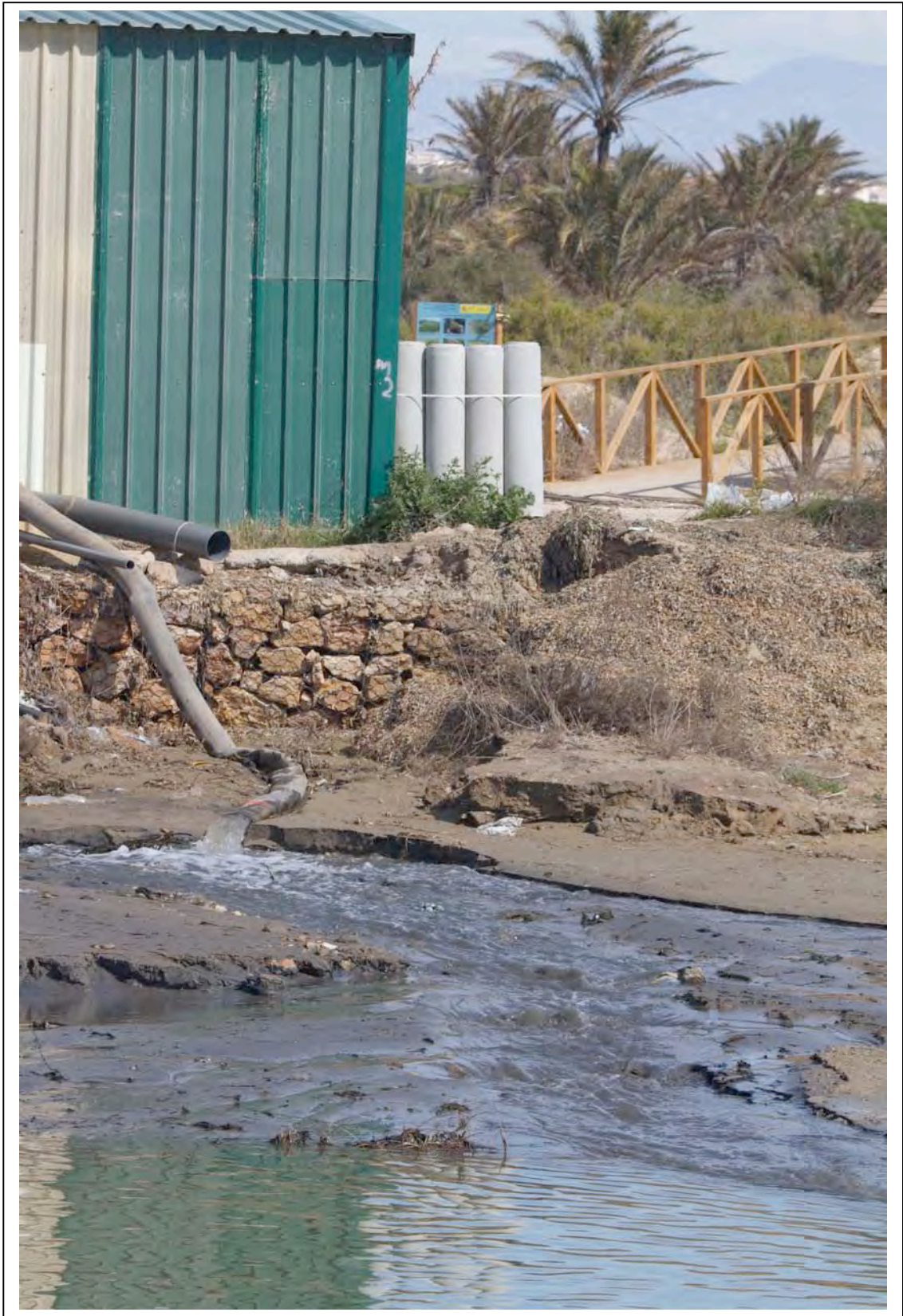
Gato asilvestrado en un banco de arena de la gola







Mortandad de peces en el meandro del camping en agosto de 2010



Piscifactoría de alevines vertiendo en el cauce viejo del río



Cauce nuevo del río en 2001



Misma zona en la actualidad



